



# שילוב המגזר הערבי בכלכלת ישראל

מאפיינים וחסמים

הוכן על ידי



פברואר 2010

## תוכן עניינים

---

3	א. סיכום ומסקנות.....
7	ב. מבוא ומתודולוגיה.....
10	ג. מאפיינים כלכליים של ערביי ישראל.....
12	ד. פערי הכנסה ועוני.....
15	ה. פערים באיכות וברמת השכלה.....
19	ו. השפעת ההשכלה על רמת ההכנסה והעוני.....
24	ז. הגדרת קו העוני.....
27	ח. יזמות ועסקים במגזר הערבי.....
37	ט. עקרונות לשילוב כלכלי של ערביי ישראל באמצעות השקעה בהשכלה.....

הוכן על ידי: ד"ר יעקב שיינין, חן הרצוג ורימון רפיח

## שילוב כלכלי של ערביי ישראל: מאפיינים וחסמים

### א. סיכום ומסקנות

#### I כללי

מטרת עבודה זו הינה לבחון את האפשרויות לקידום ושילוב כלכלי של המגזר הערבי בכלכלת ישראל, באמצעות ניתוח המאפיינים והחסמים הקיימים היום במגזר הערבי. האוכלוסייה הערבית מונה כיום כ-20% מכלל אוכלוסיית ישראל והיא מהווה כ-15% מכלל משקי הבית. למרות זאת, ההכנסה מעבודה של משק בית מהמגזר הערבי נמוכה בכ-57% מהכנסת משק בית מאוכלוסיית הרוב. מצב זה יוצר נטל מס על אוכלוסיית הרוב, מחד, ובזבוז עצום של משאבים כלכליים, שלא מנוצלים, מאידך.

נושא הפערים החברתיים והכלכליים בין המגזר היהודי למגזר הערבי כמו גם בתוך המגזר היהודי, נידון בהרחבה רבה במספר רב של מאמרים וספרים. זהו נושא מורכב, כולל מגוון רחב מאוד של גורמים וגורמי משנה, ואף טעון אמוציונאלית. קשה מאוד לבודד את המרכיבים השונים בנטרול מלא של הגורם האמוציונאלי.

תוצאות ניתוח של המאפיינים הכלכליים של המגזר הערבי בישראל מביאים אותנו למסקנה שמתוך המגוון הרחב של הגורמים לפערי ההכנסות, גורם **ההשכלה** הינו הגורם שהשפעתו חזקה מאוד על יכולת השתלבותם בטווח ארוך של ערביי ישראל בכלכלה. להערכתנו, שני גורמים נוספים בעלי השפעה שלילית משמעותית הם; הימצאותם המאסיבית של עובדים זרים ותשתית תחבורתית לקוייה. החלק העיקרי של עבודה זו עוסק בניתוח מאפייני ההשכלה ותרומתה להשתלבות הכלכלית של ערביי ישראל. עם זאת, נראה כי יש צורך לטפל דחוף בשני החסמים של בעיית העובדים הזרים והתשתית התחבורתית (אבל היא אינה חלק מעבודה זו).

במקביל, נבחנה בעיית החסמים בנושא של מקורות מימון לעסקים במגזר הערבי ונמצא שהאשראי שמקבלים עסקים קטנים במגזר הערבי נמוכים באופן ניכר מהמקבילים שלהם באוכלוסיית הרוב. נראה שיש כאן בעיה של מודעות ונגישות (תשתית מימונית), במקביל לבעיית העדר ביטחונות. אנו רואים בעידוד עסקים עצמאיים למגזר הערבי דרך אלטרנטיבית חשובה בטווח הקצר לעקיפת חסמים ולשילוב בכלכלה הישראלית.

#### II פערי ההכנסות

- רמת ההכנסה מעבודה למשק בית של האוכלוסייה הערבית, המהווה כ-15% מכלל משקי הבית בישראל נמוכה בכ-57% בהשוואה להכנסה הממוצעת למשק בית בקרב אוכלוסיית הרוב (כלל האזרחים, ללא ערבים וחרדים).
- שיעור ההשתתפות בכוח העבודה של נשים ערביות נמוך מאוד (כ-16% בלבד) הן ביחס לאוכלוסיית

## שילוב כלכלי של ערביי ישראל: מאפיינים וחסמים

- הרוב (57%) והן ביחס לרוב המדינות המוסלמיות (אפילו באיראן שיעור השתתפות נשים הינו מעל 40%).
- בנוסף, מספר הנפשות הממוצע במשק בית ערבי הינו כ-5.7 נפשות לעומת כ-3 נפשות בלבד במשק בית של אוכלוסיית הרוב.
- השילוב של הכנסה נמוכה ומשקי בית גדולים מביא לכך ששיעור העוני (על פי הגדרות הביטוח הלאומי), בקרב משקי הבית הערבים, עומד על 49% לעומת 15% באוכלוסיית הרוב.
- הגדרות קו העוני של הביטוח הלאומי בישראל אינן כוללות הכנסה זקופה מבעלות על דירה (לכ-80% מהערבים בישראל דירה בבעלותם, לעומת כ-68% בקרב אוכלוסיית הרוב). בנוסף, מקדם השקילות לנפש סטנדרטית בישראל גבוה ביחס למקובל על פי הגדרות ה-OECD. לאחר תקנון גורמים אלו, יורד שיעור העוני בקרב הערבים לכ-30%, נתון הגבוה עדיין פי 3 ביחס לשיעור העוני בקרב אוכלוסיית הרוב (10%).
- לפני נתוני סקר הכנסות, כ-3% מהכנסות משקי הבית של אוכלוסיית הרוב מקורם בהכנסות מהון (ללא זקיפת דיור ורכב) וזאת לעומת 0% באוכלוסייה הערבית. הפער היחסי הינו עצום אבל המשקל הזניח של ההכנסה מהון מראה שהבעיה המרכזית, בפער בין הרוב המכריע של היהודים והרוב המכריע של הערבים, כנראה אינה במרכיב הרכוש וההון אלא במרכיב ההכנסה מעבודה.

### III פערי ההשכלה

- פערים ברמת ההשכלה, באים לידי ביטוי במספר שנות לימוד ממוצעות בקרב ערבים, בגילאי 25 עד 65, כ-10.4 שנות לימוד, לעומת 13.9 באוכלוסיית הרוב, ובשיעור בעלי השכלה אקדמאית - 16%, לעומת 38% באוכלוסיית הרוב.
- פערים ב'איכות ההשכלה' ניתנים לאפיון כמותי באמצעות הישגים נמוכים יותר עבור אותה רמת השכלה בהשוואה לאוכלוסיית הרוב: ציון מיצ"ב נמוך בכ-26%, שיעור הזכאים לבגרות ברמת סף אוניברסיטאית נמוך בכ-35% ופער של כ-100 נקודות בממוצע בציון הפסיכומטרי.
- בחינת המאפיינים הכלכליים של המגזר הערבי על פי נתוני הלמ"ס מצביעה על כך, שככל שגדלה רמת ההשכלה בקרב הערבים, עולה שיעור השתתפות נשים בכח העבודה, גדלה רמת ההכנסה וקטן גודל משק הבית.
- עבודת מחקר של בנק ישראל משנת 2007 אומדת את השפעת ההשכלה על השכר (ישראלים יוצאי אסיה ואפריקה) מצביעה על פער של כ-8% לכל שנת השכלה. תוצאות אלו דומות למצב בארה"ב.
- על פי הערכתנו, פערים ברמת ההשכלה ו"איכות ההשכלה" מהווים גורם כלכלי דומיננטי אשר יכול

## שילוב כלכלי של ערביי ישראל: מאפיינים וחסמים

להסביר חלק משמעותי ביותר מפערי ההכנסה והעוני בין הערבים לאוכלוסיית הרוב כמו גם את הפערים בתוך אוכלוסיית הרוב עצמה.

- לפיכך, העלאת רמת ואיכות ההשכלה של הערבים הינה להערכתנו גורם דומיננטי שיאפשר שילוב כלכלי של הערבים בכלכלת ישראל, ויצמצם את פערי ההכנסה והעוני ביחס לאוכלוסיית הרוב.
- שיעור ההוצאה לחינוך לתלמיד ברשויות המקומיות הערביות נמוך בכ-30% בהשוואה לממוצע ברשויות המקומיות היהודיות (ללא מועצות אזוריות) בדירוג סוציו-אקונומי 4-7 (נובע בעיקר מהשקעה נמוכה יותר של הרשות המקומית), ושיעור הזכאים לבגרות ברמה אוניברסיטאית נמוך בכ-35%.

### IV צמצום פערי ההשכלה בישראל

- להערכתנו, הגדלת ההוצאה על השכלה בישראל בכלל, ולתלמידים במערכת החינוך הערבי בפרט, יכולה לשמש אמצעי מדיניות מרכזי שיאפשר את שילובם הכלכלי של הערבים בכלכלת ישראל בטווח הארוך.
- במצב הקיים, הרשויות המקומיות הערביות אינן משקיעות בהיקף דומה לרשויות היהודיות, בין אם משום שאינן מסוגלות מבחינה תקציבית ובין אם בשל סדרי עדיפות שונים. גם ברשויות היהודיות העניות (דירוג סוציו-כלכלי נמוך) רמת ההוצאה על השכלה נמוכה מדי.
- אנו מעריכים כי בשלב ראשון, יש לחייב את הרשויות לרמת ההוצאה מינימאלית לתלמיד השווה לרמה הממוצעת בשנת 2008 בישוים בדרגות סוציו כלכלי 4 עד 7 (הישוים חולקו ל-10 דרגות מהבחינה הסוציו-כלכלית). מדיניות זו תעלה את ההוצאה הממוצעת לתלמיד בישראל.
- אנו סבורים כי מנקודת מבט כלכלית של המשק, כדאי כלכלית לחייב את הרשויות המקומיות להוצאת מינימום זו לתלמיד ב-12 שנות הלימוד הראשונות.
- העלות להשוואת ההוצאה המינימאלית לתלמיד במערכת החינוך הערבי לרמת המינימום הנדרשת נאמדת בכ-0.7 מיליארד שקלים לשנה (כאלפים שקלים לתלמיד לשנה, עבור כ-325 אלף תלמידים במגזר הערבי נכון לשנת 2008). במקביל, תידרש השקעה של 0.9 מיליארד שקלים להשלמה בהשכלה בישוים של קבוצת הרוב בהם ההוצאה נמוכה מהממוצע כיום (בעיקר בישוים המשתייכים לדירוג סוציו-אקונומי 1-4). סה"כ העלות למשק היום הינה כ-1.6 מיליארד שקלים כדי להבטיח רמת מינימום של הממוצע בישוים ברמה סוציו-כלכלית 4 עד 7.

## שילוב כלכלי של ערביי ישראל: מאפיינים וחסמים

### V התרומה למשק והכדאיות הכלכלית

- במונחים של שנת 2008, פוטנציאל הגידול בטווח הארוך, בהכנסה של המגזר הערבי כתוצאה מגידול בהוצאה להשכלה הינו גידול בהכנסה בהיקף של עד 27 מיליארד שקלים לשנה וזאת ביחס להשקעה של 0.7 מיליארד שקלים לשנה בלבד. גם צמצום של מחצית מהפער היה תורם למשק יותר מ-13 מיליארד שקלים לשנה (בהנחה שתהליך זה יעשה לאורך זמן).
- בחינת הכדאיות במובן הצר של תקציב המדינה מראה על כדאיות כלכלית משמעותית להעלאת רמת ההשכלה של האזרחים הערבים. בחינת הכדאיות מתבססת על היוון עלות ההשקעה העודפת בתלמידים, במהלך 12 שנות לימוד, למול התרומה העודפת שלהם לתקציב המדינה (ממסים והפחתת קצבאות) לאחר שיגיעו לגיל העבודה (בגילאי 25 עד 67). שיעור התשואה מההשקעה לתלמיד נאמד בכ-12% בהנחה של סגירת מחצית הפערים בהכנסות.

### VI המדיניות הממשלתית להשגת היעד

- אנו ממליצים לקבוע סף תחתון להוצאה להשכלה לתלמיד ולחייב את כל הרשויות להגיע לסף המינימום. בשלב הראשון אנו בדעה שההוצאה הממוצעת בשנת 2008 להשכלה לתלמיד (במערכת של עד סוף התיכון) בישובים ברמה סוציו כלכלית 4 - 7, צריכה להוות את רמת ההוצאה המינימאלית.
- בעבודה זו אנו לא ממליצים על מדיניות כלכלית למימון תוספת ההוצאה שהינה כ-1.6 מיליארד שקלים לשנה. אבל ברור שהחלופות הן בין תקציב המדינה לבין העלאת המיסוי המקומי ברשויות המקומיות.
- הגדלת החלק של הרשויות המקומיות צפוי להעלות את הנטל התקציבי של הרשויות החלשות ועלולה להיות לכך משמעותית תקציבית עקיפה באמצעות הצורך בהגדלת מענקי האיזון.
- יש להדגיש שתקציב מינימום להשכלה לתלמיד אינו מביא לשוויון מלא. ההשקעה בחינוך בעשירונים העליונים צפויה להיות משמעותית יותר מהמינימום וגם הרשויות המקומיות החזקות (סוציו כלכלי בין דרגה 7 ל-10) צפויות להקציב סכומים גבוהים משמעותית מרמת המינימום. לכן, תמיד ישארו פערים בהשכלה שיביאו לפערים בהכנסות וברור שאין כל הגיון ואין גם דרך אפקטיבית לבטל לחלוטין את הפערים. אף על פי כן, הפערים יצטמצמו בשיעור משמעותי והחשוב הוא שערביי ישראל יוכלו להשתלב בכלכלה.

## שילוב כלכלי של ערביי ישראל: מאפיינים וחסמים

### ב. מבוא ומתודולוגיה

מטרת עבודה זו הינה לבחון את האפשרויות לשילוב המגזר הערבי בכלכלת ישראל באמצעות ניתוח המאפיינים והחסמים. האוכלוסייה הערבית בישראל מונה כ-1.5 מיליון איש (מתוכם כ-290 אלף תושבי מזרח ירושלים).

נושא הפערים החברתיים והכלכליים בין המגזר היהודי למגזר הערבי נידון בהרחבה רבה במספר רב של מאמרים וספרים. זהו נושא מורכב ביותר וכולל מגוון רחב מאוד של גורמים וגורמי משנה. כמו כן זהו גם נושא טעון אמוציונאלית וקשה מאוד לבודד את המרכיבים השונים בנטרול מלא של הגורם האמוציונאלי.

הבעיה של העדר נתונים על התפלגות הרכוש (בעיקר נדל"ן) וההון, בעיית הכלכלה השחורה, והגדרת השקילות במספר הנפשות במשק הבית, כל אלו ואחרים הינם גורמים המשפיעים משמעותית על הגדרת העוני באוכלוסייה הערבית כפי שנמדדת על ידי הביטוח הלאומי. למרות כל אלו, ברור שקיים פער משמעותי בין התפלגות ההכנסות באוכלוסייה הערבית לבין האוכלוסייה היהודית.

החשיבות העצומה של השתלבות ערביי ישראל בכלכלת ישראל היא זו הגורמת לבחון את הנושא ולנסות להביא לשינויים משמעותיים גם בטיפול חלקי ובהתמקדות במספר קטן של גורמי מפתח.

לאור ניסיונו בניית המשק בישראלי בעשרות השנים האחרונות, אנו מזהים 3 גורמים שהשפעתם יכולה להיות עצומה על השתלבותם של ערביי ישראל בכלכלת ישראל: השכלה, עובדים זרים ותשתית תחבורתית. החלק העיקרי של העבודה עוסק בניית מאפייני ההשכלה ותרומתה להשתלבות הכלכלית של ערביי ישראל. עם זאת, נראה כי יש צורך לטפל בחסמים משמעותיים נוספים וביניהם בעיית העובדים הזרים והתשתית התחבורתית בישראל.

### עובדים זרים

נושא זה נידון בהרחבה במגוון מאמרים. לפי הערכות מצויים כיום במשק הישראלי כ-300 אלף עובדים זרים, חוקיים ושאינם חוקיים. ברור שמצב בו כ-10% מהמועסקים במשק הינם עובדים זרים הינו מצב מעוות שלא קיים היום במדינות המפותחות וההשלכות השליליות שלו לטווח ארוך קשות ביותר. הממשלה עצמה מודעת לבעייתיות זו אבל אפקטיביות הפעולה נמוכה מאוד. הנפגעים המרכזיים הינם משקי הבית (כוח העבודה) מהעשירונים הנמוכים שהעובדים הזרים מתחרים על מקומות עבודתם. הימצאותם של מעל 300 אלף עובדים זרים בישראל פוגעת רק בעשירונים הנמוכים ובערביי ישראל שרובם המכריע מצוי בעשירונים אלו.

## שילוב כלכלי של ערביי ישראל: מאפיינים וחסמים

מבחינה מאקרו כלכלית, גם אם עובדים זרים זולים יותר בעלות העבודה הישירה, הם גורמים בסופו של דבר לעלויות נוספות כגון; תשתיות, בריאות וחינוך לילדיהם. אבל העלות העקיפה הגדולה יותר הינה בעובדה שהעובדים הזרים הם שתורמים היום לאבטלה בעשירונים החלשים ומשמעות האבטלה הינה תשלומי אבטלה ותשלומי העברה אחרים שמשלמת הממשלה למובטליה. נראה שסה"כ העלות למשק עלולה להיות גבוהה מהעלות של העסקת עובד ישראלי שהזר החליף.

סביר להניח שאיסור הבאת עובדים זרים יגרום להעלאת השכר של העשירונים התחתונים. הדבר יביא בכך להקטנת אי השוויון, מחד ולהקטנת דמי האבטלה והקצבאות למיניהם מאידך. אבל החלק החשוב יותר הינו שעליית השכר של העובדים הישראליים תביא לגידול מאסיבי בתיעוש ענפי הבניה והחקלאות וענפים אחרים שבהם מועסקים העובדים הזרים. תיעוש הינו הגורם לגידול בתפוקה לעובד שמשמעותו גידול בפרייון שיצדיק בסופו של תהליך את העלאות השכר והוא זה שיאיץ את העלייה ברמת החיים של העשירונים החלשים. מתוך נתוני סקר הכנסות נראה שהציבור הערבי, שרובו המכריע מצוי בעשירונים הנמוכים, צפוי להרוויח משמעותית מאיסור העסקת עובדים זרים (גם עבודה, גם העצמת התיעוש שמשמעותו מקצוענות וגידול בשכר).

### בעיית התשתית התחבורתית

המרחקים הקצרים בין מרכז הארץ לישובים השונים בפריפריה מבליטים שמדינת ישראל הינה מדינה שרובה המכריע הינה מרכז מטרופוליני אחד. מערכת תחבורה ציבורית מודרנית צפויה להביא לקיצור משמעותי של זמן הנסיעה מהישובים הערביים למרכזי התעסוקה. זהו תחום שבו ניתן לשחרר חסמים מאוד מהותיים.

נגישות הישובים הערבים למרכזי התעסוקה הינה מרכיב קריטי בשילובם של ערבים, ובמיוחד נשים ערביות, בתעסוקה. אנו בדעה שפתרון בעיית התעסוקה והקטנת הפערים מחייב חיבור באמצעות מערכות הסעת המונים מודרניות בין הישובים הערבים למרכזי התעסוקה בישראל. בנייה עודפת של מקומות תעסוקה בישובים הערביים תביא, בדרך כלל, לכניסת מפעלים עתירי עבודה שיוכלו לשלם שכר נמוך אך לא יהיו אטרקטיביים לאורך זמן ויהוו חסמים לסגירת פערים. הדרך היחידה לסגירת פערים הינה שילוב של ערביי ישראל עם אוכלוסיית הרוב. אנו מעריכים שמתן תנאים אטרקטיביים בישובים הערביים יכול להביא למשיכת מקומות תעסוקה לישובים אלו, ובתנאי שמקומות התעסוקה לא יאופיינו בניצול זמני של כוח אדם זול.

### התפלגות הרכוש והון

סקר הכנסות משקי הבית בישראל כולל אומנם הכנסות מהון והכנסות מעבודה אולם אין זה סקר מלא ומקיף על התפלגות הרכוש והון בישראל. בפועל אין נתונים על גודלו של הרכוש והנדל"ן (בוודאי לא במחירי השוק). ההרגשה הכללית היא שבמגזר היהודי ישנם מספר של בעלי הון ידועים המופיעים בתקשורת, ואין תופעה

## שילוב כלכלי של ערביי ישראל: מאפיינים וחסמים

דומה במגזר הערבי. על פי כל הפרסומים אין אף משפחה ערבית עם היקף הון בסדר גודל דומה לרמות שמדווחות בעיתונות הישראלית והעולמית לגבי משפחות יהודיות.

מנגד ישנן כנראה מספר לא מבוטל של משפחות ערביות עשירות בעלות קרקעות שאין כל מידע לגבי גודלן ועוצמתן. בישראל כ-93% מהקרקעות הינן בבעלות המדינה ומוסדותיה השונים (כולל קרן קיימת). רק כ-3.5% מהקרקעות בבעלות יהודית פרטית וכ-3.5% בבעלות ערבית. אין כל מידע לגבי השווי של הקרקעות בבעלות ערבית והתפלגותן. ואולם, המשמעות הכלכלית היא שהיקף הקרקעות הנפש במגזר הערבי הינה כ-0.5 דונם או כ-3 דונם למשק בית. אולם, נראה כי קיימת בעיה של העדר רישום פורמלי בטאבו של חלק מנכסי הנדל"ן שבבעלות הערבים, דבר המקשה על המערכת הבנקאית לראות בנכסים אלו כבטחונות מתאימים להלוואות ולכן מגבילים את יכולתו של המגזר הערבי למנף נכסים אלו ליזמות ופיתוח עסקים.

לפי נתוני סקר ההכנסות, כ-3% מהכנסות משקי הבית היהודיים מקורם בהכנסות מהון וזאת לעומת 0% באוכלוסייה הערבית. הפער היחסי הינו עצום אבל המשקל הזניח של ההכנסה מהון (בהשוואה למשל למשקל ההכנסה מקצבאות מסה"כ ההכנסה המהווה מעל 11%) מראה שאי השוויון המדווח, בין אוכלוסיית הרוב והאוכלוסייה הערבית, אינו תוצאה של מרכיב הרכוש וההון.

כיוון שנושא התפלגות ההון והרכוש אינו מפורסם וכיוון ששינויים בתחום זה אינם צפויים בעתיד הנראה לעין, גם סביר להניח שלא תהיה חלוקה מחדש של הרכוש וההון, אנו מצמצמים את הדיון בעבודה זו להכנסות מעבודה (כולל עצמאים) בלבד.

## שילוב כלכלי של ערביי ישראל: מאפיינים וחסמים

### ג. מאפיינים כלכליים של ערביי ישראל

האוכלוסייה הערבית בישראל מונה כ-1.5 מיליון איש, המהווים כ-20% מאוכלוסיית המדינה, אולם הכנסותיה מעבודה מהוות רק 11% מההכנסות מעבודה בישראל. שיעור משקי הבית העניים (לפי הגדרת העוני של הביטוח הלאומי) בקרב הערבים הינו גבוה ביותר ועומד על כ-49%. שיעור ההשתתפות בכוח העבודה נמוך בהשוואה לממוצע באוכלוסיה, משקי הבית גדולים יחסית ורמת ההשכלה הממוצעת נמוכה ביחס לממוצע.

מחקרים רבים מצביעים על גורמים שונים לחוסר ההשתלבות של הערבים בחברה הישראלית: תרבותי, לאומי, חברתי וכלכלי. עבודה זו מתמקדת בפן הכלכלי בלבד ומטרתה לנתח את המאפיינים הכלכליים הייחודיים של האוכלוסייה הערבית בישראל ולאפיין חסמים עיקריים להשתלבותם הכלכלית בחברה הישראלית. להערכתנו, אפיון החסמים צריך להוות כלי מרכזי לגיבוש מדיניות לשילובם של הערבים בכלכלת המדינה. במונחים כלכליים, שילוב מלא משמעו שההכנסה הממוצעת של ערביי ישראל לא תהיה חריגה ביחס להכנסה הממוצעת של כלל אזרחי המדינה.

בשנת 2008 היתה ההכנסה הממוצעת (מעבודה וממקורות נוספים) למשק בית במגזר הערבי נמוכה בכ-54% בהשוואה להכנסה הממוצעת למשק בית בקרב הרוב היהודי (המהווה את הבסיס להשוואה בעבודה זו, מוגדר ככלל האוכלוסייה הישראלית, ללא חרדים וערבים – להלן "אוכלוסיית הרוב").

הפער, בסך של כ-11.7 אלפי שקלים לחודש (ברוטו) למשק בית נובע בעיקר (כ-88% מתוכו) בשל פערים של כ-10.3 אלפי שקלים לחודש בהכנסה מעבודה.

### השוואת הכנסה ממוצעת למשק בית

אלפי שקלים ברוטו לחודש, 2008

מקצבאות	מפנסיה	מהון (לא הכנסה זקופה)	מעבודה	סה"כ הכנסה	
3.6	0.0	0.0	6.6	10.2	בדואים (בדרום)
1.7	0.9	0.0	8.0	10.6	דרוזים
1.6	0.2	0.0	7.5	9.3	מוסלמים
1.5	0.4	0.1	9.9	11.9	נוצרים
<b>1.7</b>	<b>0.3</b>	<b>0.0</b>	<b>7.8</b>	<b>9.9</b>	<b>כלל הערבים</b>
1.8	0.9	0.6	14.2	17.5	כלל היהודים (כולל חרדים)
<b>1.7</b>	<b>1.0</b>	<b>0.8</b>	<b>18.1</b>	<b>21.6</b>	<b>אוכלוסיית הרוב</b>

מקור: הלשכה המרכזית לסטטיסטיקה, עיבודי מודלים כלכליים

## שילוב כלכלי של ערביי ישראל: מאפיינים וחסמים

השילוב בין הכנסה נמוכה למשק בית, וגודל משק בית גדול יותר, מביא לכך כי שיעור משקי הבית הערבים המוגדרים מתחת לקו העוני הינו גבוה ביותר (כ-49% בקרב הערבים לעומת 15% בקרב אוכלוסית הרוב).

רמת ההכנסה הנמוכה במשקי הבית הערבים מהווה בעיה חברתית וכלכלית הן לאוכלוסיה הערבית עצמה, והן לכלל המדינה שאינה ממצה את פוטנציאל הצמיחה שלה.

### מאפיינים כלכליים נבחרים של ערביי ישראל, 2008

מוסלמים				בדואים	נוצרים	דרוזים	סך ערבים	הרוב <sup>1</sup>	
ירושלים	מעורבות	גליל	משולש						
291	59	410	272	91	201	163	1,489	5,024	אוכלוסיה (באלפים)
5.1	4.8	4.8	4.6	9.7	4.0	5.5	5.7	3.0	גודל משק בית
17%	38%	23%	18%	6%	13%	38%	27%	67%	% השתתפות נשים/2
8.6	8.3	7.7	8.3	6.4	8.9	7.4	7.6	13.9	הכנסה מעבודה למשק בית, נטו (אלפי ש' לחודש)
2.1	2.1	2.0	2.2	1.7	3.4	2.4	2.3	4.7	הכנסה נטו לנפש סטנדרטית (אלפי ש' לחודש)
48%	59%	53%	49%	78%	23%	44%	49%	15%	% משקי בית מתחת לקו העוני
62%	72%	95%	97%	95%	89%	56%	80%	68%	% בעלות על דירה
10.3	9.5	9.7	10.4	8.5	12.1	9.8	10.4	13.9	שנות לימוד/2
17%	10%	9%	15%	9%	19%	29%	16%	38%	% בעלי השכלה אקדמאית

מקור: הלשכה המרכזית לסטטיסטיקה, עיבודי מודלים כלכליים

1 / אוכלוסית הרוב מוגדרת בעבודה זו כסך האוכלוסיה ללא חרדים וערבים  
2 / בגילאי עבודה (25-67 לגברים ו-25-65 לנשים)

## שילוב כלכלי של ערביי ישראל: מאפיינים וחסמים

### ד. פערי הכנסה ועוני

לצורך ניתוח המאפיינים הכלכליים השונים המסבירים את פערי ההכנסה והעוני בין הערבים לאוכלוסיית הרוב, בוצע ניתוח סינטטי המאפשר ניתוח ההשפעה של 5 גורמים כלכליים עיקריים על פערי ההכנסה והעוני בין ערבים לאוכלוסיית הרוב:

1. שיעור השתתפות נמוך בכח התעסוקה של נשים
2. רמת השכלה נמוכה יותר (שיעור אקדמאיים ובוגרי תיכון) הגורמת לפערי שכר
3. פערי שכר בהשוואה ליהודים עבור עובדים ברמת השכלה זהה
4. שיעור אבטלה גבוה יותר
5. משקי בית גדולים יותר, המביאים להקטנת ההכנסה לנפש סטנדרטית

הניתוח כולל בחינה של ההשפעה הישירה של גורם בודד, ואינו כולל ניתוח של ההשפעה העקיפה (לדוגמא, כאשר נבחנה השפעת רמת השכלה לא נבחנה ההשפעה הנוספת של עליית רמת השכלה על הגדלת שיעור השתתפות נשים בכח התעסוקה וגודל משק הבית, ראה סעיף ד' בהמשך לניתוח בנושאים אלו). לגבי כל אחד מהמאפיינים לעיל, בוצעה סימולציה של השפעת ביטול הפער במשתנה בודד זה בין הערבים לאוכלוסיית הרוב. סך השפעת כל הגורמים לעיל מבטלת את פערי ההכנסה לעומת אוכלוסיית הרוב, אולם שיעור משקי הבית מתחת לקו העוני נותר 22% (לעומת 15% בקרב אוכלוסיית הרוב) כתוצאה ממשקי בית גדולים יותר בקרב הערבים. הטבלה להלן מציגה את סיכום התוצאות:

### ניתוח סינטטי של השפעת גורמים עיקריים על פערי הכנסה ועוני ערבים לעומת אוכלוסיית הרוב

שיעור משפחות ערביות מתחת לקו העוני לאחר ביטול הפער	פער בכנסה לעומת "הרוב" (באלפי שקלים לחודש למשק בית)	הגורם המשווה (בין ערבים ל"רוב")
49%	10.3	מצב קיים (2008)
47%	0.5	אבטלה בקרב גברים ערבים
40%	2.4	שיעור השתתפות נשים ערביות
38%	1.2	אבטלה בקרב נשים ערביות
36%	2.6	פערי השכלה
31%	3.6	פערי שכר עבור אותה השכלה
<b>22%</b>	<b>10.3</b>	<b>סה"כ השפעת 5 הגורמים לעיל ביחד</b>

מקור: הלשכה המרכזית לסטטיסטיקה, עיבודי מודלים כלכליים

הניתוח לעיל מצביע על כך שהגדלת שיעור התעסוקה בקרב נשים ערביות (הגדלת שיעור השתתפות בכח העבודה ומניעת אבטלה), השוואת רמת השכלה פורמלית וכן צמצום פערי הכנסה עבור מועסקים בעלי

## שילוב כלכלי של ערביי ישראל: מאפיינים וחסמים

אותה רמת השכלה, מהווים את הגורמים הכלכליים העיקריים המסבירים את פערי השכר והעוני בין הערבים לאוכלוסיית הרוב.

על פי הניתוח שלנו (ראה להלן), כל הגורמים לעיל מושפעים באופן מובהק מרמת ההשכלה ואיכותה (ופערים תרבותיים הנובעים מכך). ניתוח המגמות בקרב האוכלוסיה הערבית בישראל מצביע על כך כי ככל שעולה רמת ההשכלה, עולה שיעור השתתפות נשים ערביות בכח העבודה וקטן גודל משק הבית הממוצע.

השוואת רמת ההכנסה והעוני ביחס למגזר היהודי מוטית, כיוון שבמקרים רבים כח הקניה האפקטיבי של האוכלוסיה הערבית גבוה יותר, בהיותה בחלקה "כלכלה סגורה" הנהנית ממרכיב כח עבודה זול יותר. הדבר ללבנטי במיוחד לקניית מוצרי מזון, הלבשה ושירותים שונים.

אמדתן המשמעות של כח הקניה העודף, נעשה באמצעות תקנון ההכנסה האפקטיבית למשק בית כך שתשקף את כח קניה העודף של האוכלוסיה הערבית (מעבר למונחי PPP-purchasing power parity). האומדת מבוסס על ההנחה כי מרכיב העבודה במוצרים והשירותים הנרכשים בסל הצריכה של הערבים, הינו בדומה למרכיב העבודה בתמ"ג (כ-35%), ושהפער בעלות העבודה בקרב הערבים ביחס לאוכלוסיית הרוב (כ-27%) מועבר לצרכן הסופי הערבי, עבור כמחצית מסל הצריכה שלו (המהווה את ההוצאה למזון, הלבשה והנעלה, וכמחצית מעלויות הדיור).

### אומדתן תוספת כח הקניה האפקטיבי של משקי הבית הערבים, 2008

ערבים	
35%	מרכיב העבודה בתמ"ג
27%	אומדתן פערי עלות העבודה בין ערבים לאוכלוסית הרוב
10%	כח קניה עודף למוצרים רלבנטיים
47%	אומדתן שיעור הוצאה רלוונטית מההכנסות* כאחוז מכלל הוצאות משק הבית
4.7%	תוספת הכנסה אפקטיבית

מקור: הלשכה המרכזית לסטטיסטיקה, עיבודי מודלים כלכליים

\* הונח כי ההוצאה הרלוונטית הינה על מזון, הלבשה והנעלה, וכמחצית משרותי הדיור

תקנון הכנסות משקי הבית הערבים להכנסה אפקטיבית במונחי כח קניה על פי ההנחות לעיל, אינו משנה באופן משמעותי את פערי ההכנסות בין הערבים לאוכלוסיית הרוב: הוא מביא לגידול של כ-5% בהכנסה האפקטיבית של משקי הבית הערבים, ומביא לצמצום שיעור העוני בקרב הערבים מכ-49% ממשקי הבית לכ-45%.

## שילוב כלכלי של ערביי ישראל: מאפיינים וחסמים

אמדתן השפעת כח הקניה על הכנסות ושיעור העוני בקרב הערבים

מתחת לקו העוני %	נומינלי (באלפי שקלים לחודש)	
49%	9.9	הכנסה למשק בית ערבי (2008)
45%	10.5	אמדתן הכנסה אפקטיבית למשק בית ערבי במונחי כח קניה

מקור: הלשכה המרכזית לסטטיסטיקה, עיבודי מודלים כלכליים

## שילוב כלכלי של ערביי ישראל: מאפיינים וחסמים

### ה. פערים באיכות וברמת השכלה

רמת ההשכלה הממוצעת של האוכלוסיה הערבית (בגילאי העבודה) עומדת על כ-10.4 שנות לימוד, בהשוואה לכ-13.9 שנות לימוד בקרב אוכלוסיית הרוב.

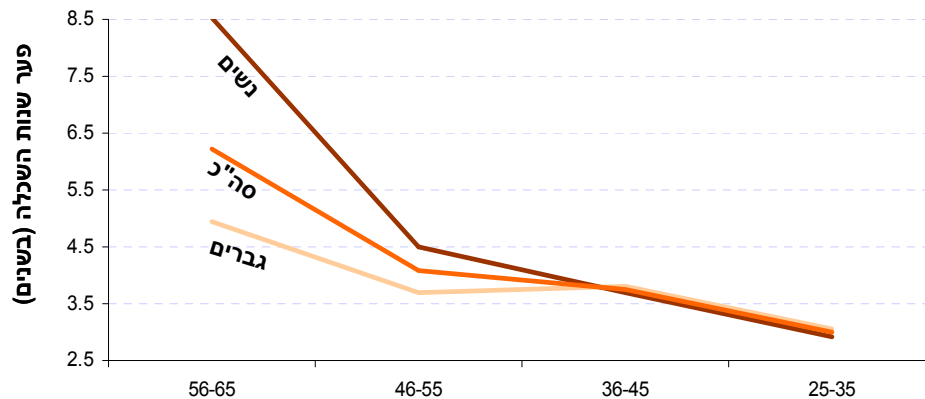
פערי השכלה בין יהודים וערבים לפי שכבת גיל, 2008

יהודים	ערבים	
14.5	11.7	25-35
14.3	10.7	36-45
14.0	10.5	46-55
13.3	7.9	56-65
11.1	6.0	66 ומעלה
13.9	10.4	אוכלוסיה בגילאי עבודה

מקור: הלשכה המרכזית לסטטיסטיקה, עיבודי מודלים כלכליים

ניתוח המגמות הבינ-דוריות מצביע על צמצום בפערי ההשכלה, לאורך השנים, שחלקו העיקרי נובע מביטול הפער בין השכלת נשים לגברים בקרב הערבים. על אף מגמות אלו, פער ההשכלה לעומת אוכלוסיית הרוב עומד על כל כ-3 שנות לימוד ונראה כי קיימים חסמים המונעים את הגדלת כניסת הערבים ללימודים אוניברסיטאיים בהיקף דומה לאוכלוסיה היהודית. שיעור בעלי השכלה אקדמאית (חלקית או מלאה) בקרב האוכלוסיה הערבית בגילאי העבודה (25 עד 65) הינו כ-16% לעומת 38% בקרב אוכלוסיית הרוב.

פער השכלה בין ערבים לאוכלוסיית הרוב, במונחי שנות לימוד, 2008



## שילוב כלכלי של ערביי ישראל: מאפיינים וחסמים

אולם, השוואת ההשכלה בהתבסס על מדד של מספר שנות לימוד ממוצע בלבד הינו מדד מוטא, כיוון שאינו כולל תקנון ל"איכות" הלימודים (מקצועות הלימוד בבגרות, ציוני הבגרות, המוסדות להשכלה גבוהה, מקצועות הלימוד והציונים).

ניתוח פערי ההכנסה בין ערבים ליהודים מצביע על פערי הכנסה משמעותיים (בין 18% ל-36%, בממוצע 29%) בין יהודים וערבים בעלי רמת השכלה דומה (במונחי שנות לימוד). להערכתנו, פערים בהכנסה עבור רמת השכלה זהה עשויים לייצג גם השפעה של "איכות ההשכלה" הניתנת לביטוי כמותי באמצעות הישגים (ציונים) נמוכים יותר בכל רמה נתונה של שנות השכלה.

ניתוח של רמת ההישגים במערכת החינוך של יהודים וערבים מצביע אכן על פערים משמעותיים, המתחילים מבית הספר היסודי, דרך בית הספר התיכון, מבחני הבגרות, הציון הפסיכומטרי, ועד ליכולת הקבלה והלימוד בחוגים ומוסדות הלימוד האקדמאיים. לדעתנו יש לבחון אם איכות ההשכלה של הערבים מתחילה מבית הספר היסודי, ממשיכה לתיכון, יוצרת חסם כניסה לאוניברסיטאות ומונעת השתלבות נאותה בכח העבודה.

השוואת הוצאה לחינוך והישגי מערכת החינוך – 2007

תשומה	הוצאה לחינוך ברשויות המקומיות (בשקלים לתלמיד לשנה)	יהודים/2	ערבים/1	פער
▼	מתוכו, במימון הרשות המקומית	2,530	230	-91%
	ציון מיצב (2005)	73	54	-26%
	% נשירה	3.7%	6.6%	-44%
תפוקה	% זכאים לבגרות	59.7	45.5	-24%
▼	% זכאים לבגרות ברמת סף אוניברסיטאית	52.3	34.3	-35%
	ציון פסיכומטרי גברים	580	480	-18%
	ציון פסיכומטרי נשים	540	450	-17%
תמורה	הכנסה ממוצעת מעבודה למשק בית (בשקלים לחודש, ברוטו)	18,100	7,800	-57%

מקור: הלשכה המרכזית לסטטיסטיקה, עיבודי מודלים כלכליים

1/ רשויות מקומיות שהערבים מהווים בהן מעל 70% מהאוכלוסייה  
2/ כל שאר הרשויות המקומיות (כולל ישובים יהודיים ומעורבים)

## שילוב כלכלי של ערביי ישראל: מאפיינים וחסמים

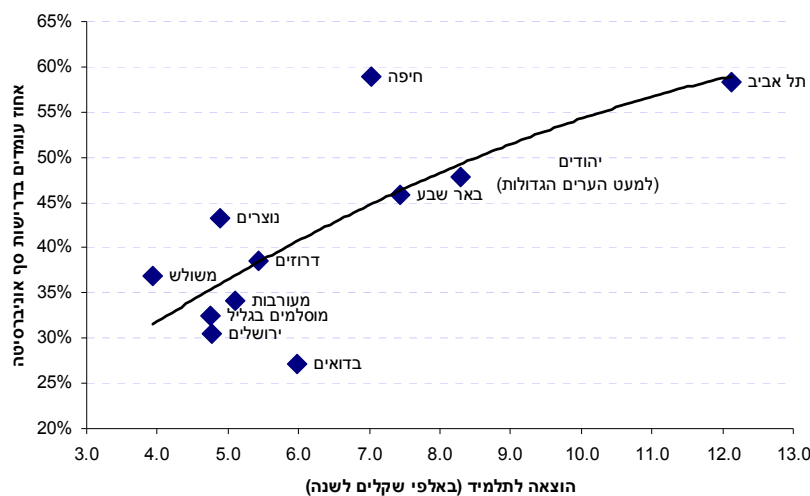
ניתוח הקשר בין היקף ההוצאה לתלמיד במערכת החינוך, לרמת ההישגים מצביע על זיקה הדוקה. סך ההוצאה לתלמיד במערכת החינוך במגזר הערבי נמוכה בכ-35% בהשוואה להשקעה לתלמיד במערכת החינוך היהודי, והתוצאה הינה פערים של כ-17% עד 35% בכל מדדי ההישגים: החל מציוני מיצ"ב, דרך שיעור הזכאים לבגרות ועד לציון הפסיכומטרי.

קיימים חילוקי דעות בקרב מומחים פדגוגיים לגבי יכולת הניבוי ומידת הרלבנטיות של המדדים השונים (כגון הציונים במבחן הפסיכומטרי ובבחינות הבגרות) וכן טענות לגבי הטייה תרבותית של מדדים אלו. אולם נראה כי בתנאים הקיימים, ההישגים הנמוכים של הערבים במדדים אלו יוצרים חסם לגבי יכולת הכניסה שלהם ללימודים אקדמיים בכלל, ובתחומי הלימוד המבוקשים בכח העבודה בפרט.

מעבודות קודמות שבצענו ומחקרים רבים נוספים עולים מספר גורמים עיקריים המסבירים את רמת ההצלחה בלימודים של תלמידים, וביניהם: היקף ההשקעה בחינוך, איכות ההוראה והמורים (שכר המורים) והשכלת ההורים. במקרה של האוכלוסייה הערבית, נראה כי שילוב של שלושת הגורמים הללו מביא לרמת ההישגים הנמוכה יחסית במערכת החינוך.

מבחינה כלכלית, ניתוח השוואתי של השפעת היקף ההוצאה לתלמיד במערכת החינוך על רמת ההישגים (במונחי שיעור מסיימי בגרות ברמת סף אוניברסיטאית), מצביע על קשר מובהק בהשוואה בין רשויות מקומיות שונות בישראל, כפי שבא לידי ביטוי בתרשים להלן.

אחוז עומדי דרישות סף אוניברסיטאיות כפונקציה של ההוצאה הכוללת לחינוך, 2007



מקור: הלשכה המרכזית לסטטיסטיקה, עיבודי מודלים כלכליים

## שילוב כלכלי של ערביי ישראל: מאפיינים וחסמים

הפער בהיקף ההוצאה לחינוך בין תלמיד במערכת החינוך הערבית למערכת החינוך היהודית הינו כ-2,520 שקלים לשנה (כ-35%). עיקר הפער (כ-87% מתוכו) נובע מהקצאה עצמית נמוכה יותר לחינוך של הרשויות המקומיות הערביות לעומת הרשויות היהודיות.

### השקעה בחינוך ברשויות ערביות לעומת רשויות יהודיות (ללא מועצות אזרחיות)

אלפי שקלים לתלמיד לשנה, 2007

פער ערביות לעומת יהודיות 7 עד 4	פער ערביות לעומת כלל היהודיות	רשויות ערביות	רשויות יהודיות בדירוג 7 עד 4	כלל הרשויות היהודיות	
1,990	2,520	4,730	6,720	7,250	סה"כ הוצאה לחינוך לתלמיד
1,880	2,180	250	2,130	2,430	מתוכה, הוצאה במימון הרשות המקומית*

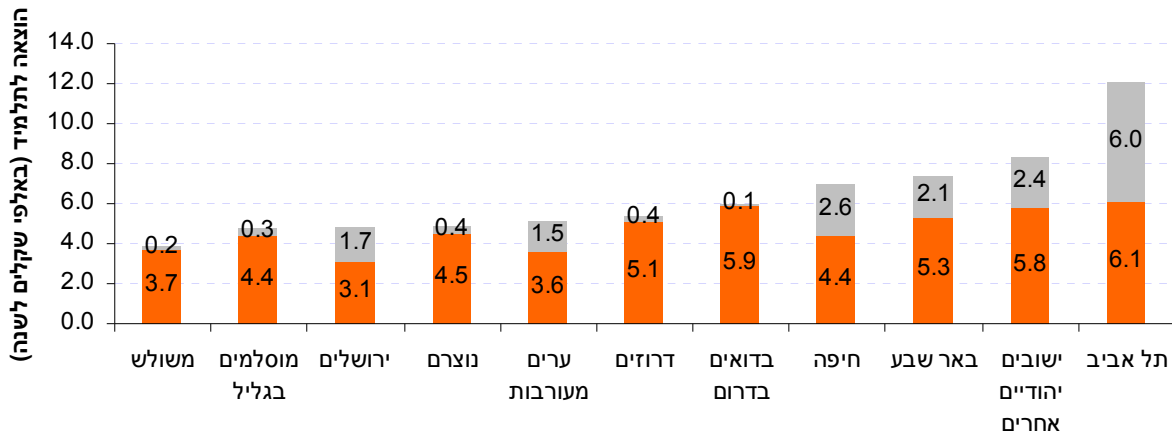
מקור: הלשכה המרכזית לסטטיסטיקה, עיבודי מודלים כלכליים  
\*ההפרש בין ההוצאה לחינוך ובין הכנסות הרשות מחינוך

בין אם ההשקעה הנמוכה יותר בהשכלה נובעת ממצוקה תקציבית של הרשויות הערביות, ובין אם היא נובעת בשל סדרי עדיפות שונים, התוצאה היא שימור הפערים הכלכליים בין ערביי ישראל לאוכלוסיית הרוב, ומניעת מימוש מלוא פוטנציאל התעסוקה והתוצר של המשק הישראלי.

לפיכך, אנו סבורים כי מבחינה כלכלית, כדאי מנקודת מבט של המשק הכולל (ולא רק של המגזר הערבי) לפתח מנגנונים שיאפשר הקצאת תקציבי השכלה ייעודיים לתלמידים הערבים במטרה להביא להשוואת היקף ההשקעה בחינוך בתלמיד (ראה להלן).

### השקעה בתלמיד במערכת החינוך

באלפי שקלים לשנה (2007)



## שילוב כלכלי של ערביי ישראל: מאפיינים וחסמים

### ו. השפעת ההשכלה על רמת ההכנסה והעוני

גורם כלכלי עיקרי המסביר את הפערים ביכולת ההשתכרות של האוכלוסייה הערבית נובע מפערי השכלה (ופערים תרבותיים הנובעים מכך). מחקרים רבים בארץ ובעולם מצביעים על קשר מובהק בין רמת ההשכלה לשכר. על פי תוצאות מחקר שפורסם בשנת 2007 ע"י בנק ישראל (התשואה להשכלה – הקשר הסיבתי בין ההשכלה לשכר, רוני פריש, מחלקת המחקר של בנק ישראל 2007), פערי השכר בין משכילים ולא משכילים נובעים בעיקרם מפערי השכלה. תוצאות המחקר של בנק ישראל (המתבסס על השכלת ושכר ישראלים יוצאי אסיה ואפריקה) מצביעות על כך שכל תוספת של שנת לימוד מגדילה את השכר ב-8% בממוצע (בממוצע על פני השנים 1996 עד 2005). תוצאות דומות התקבלו גם במחקרים שנעשו בארה"ב (ראו למשל מחקר של Griliches (1977) המצביע על כך כי כל שנת לימוד מגדילה את ההכנסה בכ-6%).

על פי תוצאות העבודה שלנו המתבססת על מדגם הלמ"ס, קיים פער ממוצע של 3.5 שנות לימוד בין יהודים לערבים בגילאי 25 עד 65. תוצאות המדגם מצביעות על פערי הכנסה מעבודה בקרב מועסקים בפועל (גברים ונשים ערבים לעומת אוכלוסיית הרוב) של כ-38% בין הערבים לאוכלוסיית הרוב. המשמעות הינה, כי לפי תוצאות מחקר בנק ישראל, פערים בהשכלה מהווים גורם שמסביר פער ממוצע של 30% בהכנסה בין ערבים לאוכלוסיית הרוב (8% לשנה עבור פער של 3.5 שנות לימוד), המהווים כ-79% מפערי ההכנסה בין ערבים לאוכלוסיית הרוב.

מחקר בנק ישראל בוחן את השפעת רמת ההשכלה ואינו כולל שיקול של השפעת "איכות ההשכלה". כאמור בעבודה זו, להערכתנו קיימים פערים גם ב"איכות ההשכלה" בין ערבים לאוכלוסיית הרוב, שקשה לכמת אותם באופן ישיר בגלל מגבלות הנתונים אולם מהווים גורם נוסף המסביר להערכתנו את פערי ההכנסה בין ערבים לאוכלוסיית הרוב.

המחקר של בנק ישראל ניתח את השפעת השכר על מועסקים בפועל ולא כלל את השפעת ההשכלה על עליה בשיעור השתתפות (בעיקר של נשים) בכח העבודה. פער ההכנסה הכולל לעבודה בין משקי בית ערבים לאוכלוסיית הרוב עומד על 45%, ומורכב גם מפערים בהכנסה בתוספת פערים בשיעור ההשתתפות בכח העבודה.

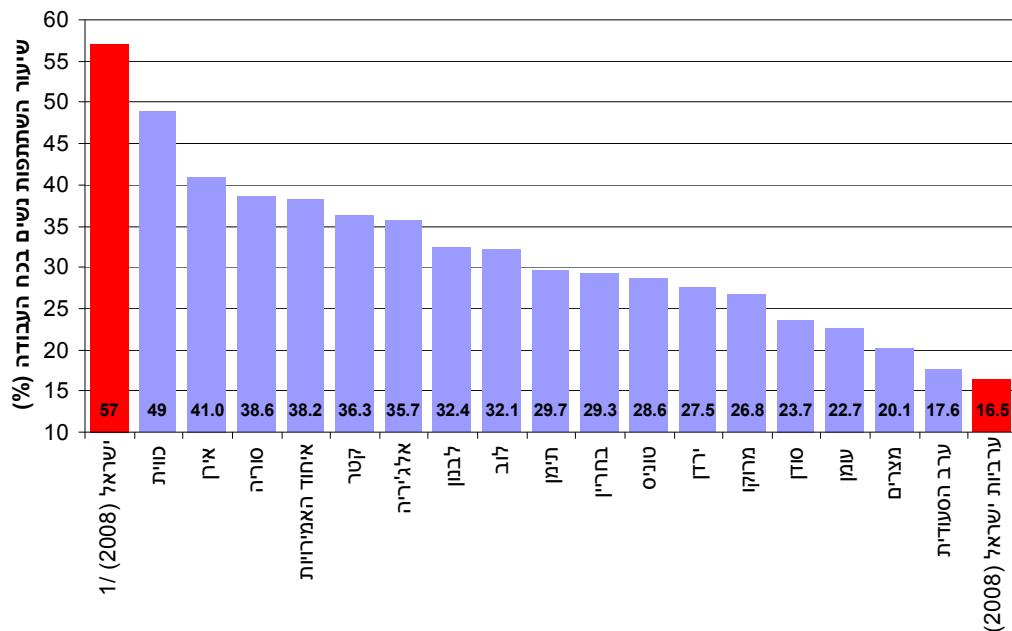
בנוסף להשפעה ישירה של ההשכלה על רמת השכר, ניתוח המגמות בקרב האוכלוסייה הערבית בישראל מצביע על כך כי ככל שעולה רמת ההשכלה, עולה שיעור השתתפות נשים ערביות בכח העבודה וקטן גודל משק הבית הממוצע.

## שילוב כלכלי של ערביי ישראל: מאפיינים וחסמים

רמת ההשכלה הינה אחד הגורמים המשפיעים על שיעור השתתפות נשים בכח העבודה. מחקרים שונים מצביעים על גורמים נוספים, בהם הגורם הדתי, בעיית נגישות (מרחק ואמצעי תחבורה) ממוקדי התעסוקה, העדר מסגרות לטיפול בילדים ועלותם, וגורמים תרבותיים.

השוואה של שיעור השתתפות נשים ערביות בכח העבודה בקרב ערביות ישראל בהשוואה לערביות במדינות ערב אחרות, מצביע על כך כי שיעור השתתפות נשים ערביות בכח העבודה בישראל הינו הנמוך ביותר בהשוואה לכל מדינות ערב. נתון זה מחזק את ההערכה ששיעור ההשתתפות הנמוך של נשים ערביות בכח התעסוקה בישראל אינו נובע מאמונה דתית או מגבלה תרבותית.

שיעור השתתפות בכוח העבודה של נשים ערביות בישראל ונשים במדינות ערב



1/ נשים באוכלוסיית הרוב בישראל

מקורות: הלשכה המרכזית לסטטיסטיקה (ישראל), OECD (כלל המדינות למעט אירן), הבנק העולמי (אירן)

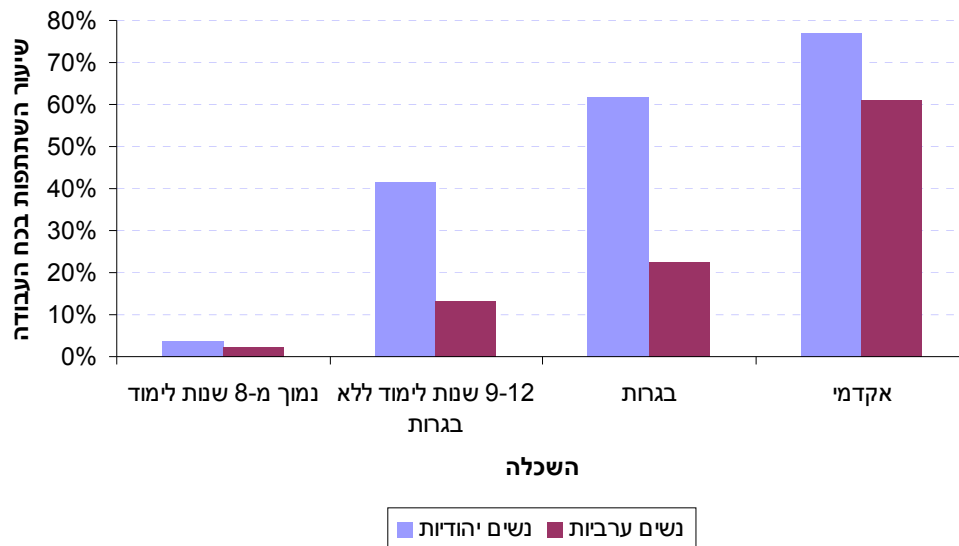
אנו סבורים, כי הגורם הכלכלי הינו גורם עיקרי העשוי להסביר את אי-השתתפות נשים ערביות בכח העבודה. רמת ההשכלה הנמוכה והעדר הכשרה מקצועית הנובעת מכך, גורמים לרמת שכר נמוכה. כעובדות לא מיומנות, נראה כי במקרים רבים ההחלטה להישאר בבית ולעבוד בעבודות משק הבית וחינוך הילדים מהווה החלטה כלכלית רציונלית בו מצב בו העלות האלטרנטיבית גבוהה מההכנסה האלטרנטיבית. העלאת רמת

## שילוב כלכלי של ערביי ישראל: מאפיינים וחסמים

ההשכלה ופיתוח מיומנויות מקצועיות שיאפשרו העלאת שכר הנשים הערביות עשויה להביא לכך שתהיה להן כדאיות כלכלית ליציאה לכח העבודה. במקביל, החלת יום לימודים ארוך במערכת החינוך והזנת תלמידים, יכולים לתרום להקטנת העלות האלטרנטיבית של יציאה נשים לעבודה.

בחינת השפעת רמת ההשכלה על שיעור השתתפות נשים ערביות בישראל בכח העבודה, מצביע על כך כי נשים אקדמאיות מגיעות לשיעור השתתפות של כ-60%, בהשוואה לכ-20% בקרב נשים בעלות תעודת בגרות בלבד, וכ-10% בקרב נשים שלא סיימו בגרות. הפער בשיעור ההשתתפות בכח העבודה בין נשים ערביות לנשים באוכלוסיית הרוב הולך ומצטמצם ככל שעולה רמת ההשכלה, אם כי הוא קיים גם בקרב נשים אקדמאיות. להערכתנו, קיומו של פער זה נובע (בנוסף לסיבות של תרבות ודת) וגם מפערים באיכות ההשכלה (החוג בו הושג התואר האקדמאי, הציון, ציון הבגרות וכד') שיש להם השפעה על שוק העבודה.

שיעור השתתפות נשים ערביות לעומת רמת השכלה

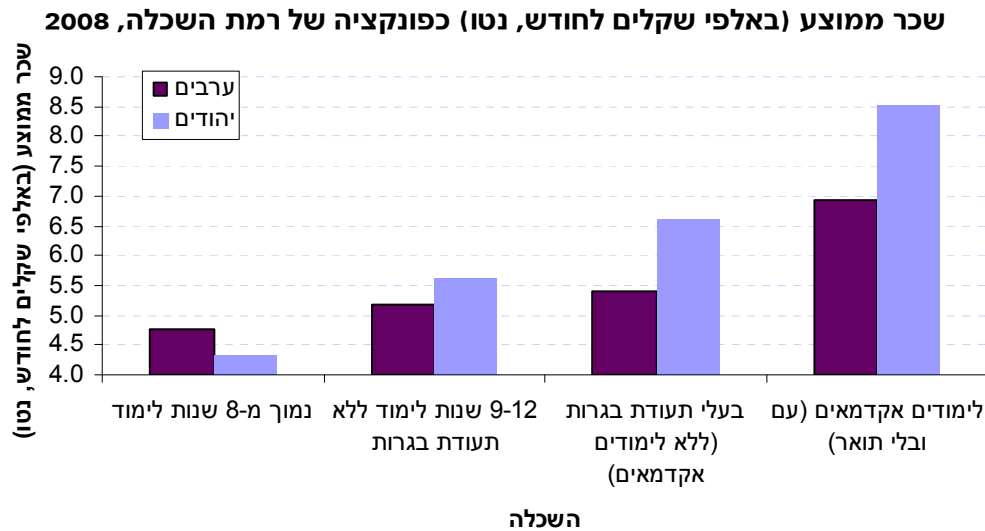


מקור: הלשכה המרכזית לסטטיסטיקה, עיבודי מודלים כלכליים

להערכתנו, גורם כלכלי המסביר פערי שכר אלו הינם פערים ב"איכות" ההשכלה (רמת הבגרות, החוג בו הושג התואר, מוסד הלימודים, ההישגים וכד') בין ערבים ליהודים. כאמור בפרק ג' לעיל, אנו סבורים כי פערי איכות אילו הינם תוצאה ישירה של השקעה נמוכה יותר בתלמידים במערכת החינוך הערבית בישראל, ומדיניות הגדלת ההשקעה יכולה לצמצם פערים אלו.

## שילוב כלכלי של ערביי ישראל: מאפיינים וחסמים

אינדיקציה נוספת להשפעה של פערים באיכות ההשכלה על רמת ההכנסה מתקבלת מהשוואת שכר ערבים לעומת יהודים עבור רמת השכלה זהה. בקרב עובדים לא משכילים, אין הבדלים מהותיים בשכר בין יהודים וערבים, וככל שעולה רמת ההשכלה, גדל פער השכר בין ערבים ליהודים בעלי השכלה זהה.

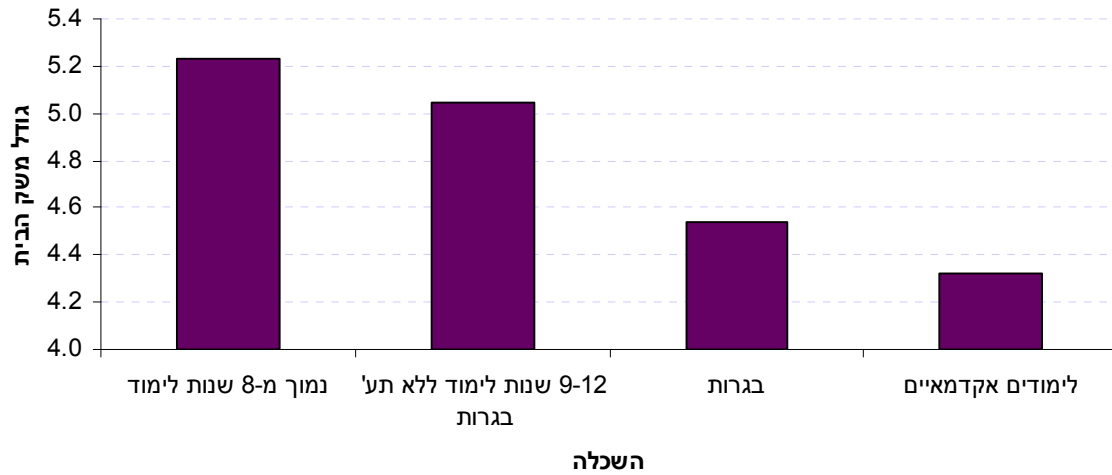


מקור: הלשכה המרכזית לסטטיסטיקה, עיבודי מודלים כלכליים

ממצאינו מצביעים על קשר מובהק בין רמת ההשכלה לגודל משק הבית, בין היתר משום שככל שעולה רמת ההשכלה, גדלה הכדאיות ליציאת נשים לשוק העבודה. מבחינה כלכלית, מאחר ומדידת העוני נעשית במונחי הכנסה לנפש סטנדרטית, הגדלת משקי הבית (עבור רמת הכנסה קבועה) גורמת לעליה בשיעור העוני. לפיכך, להגדלת רמת השכלה בקרב הערבים צפויה להיות תרומה עקיפה נוספת על הקטנת העוני של הערבים, באמצעות הקטנת התמריץ הכלכלי להגדלת משקי הבית.

## שילוב כלכלי של ערביי ישראל: מאפיינים וחסמים

גודל משק בית לעומת רמת השכלה בקרב ערביי ישראל, 2008



מקור: הלשכה המרכזית לסטטיסטיקה, עיבודי מודלים כלכליים

## שילוב כלכלי של ערביי ישראל: מאפיינים וחסמים

### ז. הגדרת קו העוני

הגדרת מושג ה"עוני" הינה שרירותית, וקיימות גישות כלכליות שונות לאפיונו. ארגון המדינות המפותחות (OECD) מודד את העוני למטרות השוואה בינלאומית, על בסיס יחסי, בהשוואה להכנסה החציונית במשק. מנגד, בארה"ב נמדד העוני כ"עוני מוחלט". בארה"ב, ההכנסה הנדרשת למשפחה על מנת להיות מעל קו העוני, מוגדרת כ-3 פעמים ההכנסה הנדרשת לרכישת סל מזון הולם למשפחה. שיעור העוני בארה"ב, על פי הסל המוחלט, עמד בשנת 2005 על כ-12.7%, אולם על פי מדידת העוני היחסי כפי שארגון ה-OECD מודד, שיעור העוני בארה"ב הינו כ-17%.

קו העוני הנמדד במדינת ישראל הינו קו עוני יחסי, שלוקח בחשבון את ההכנסה הפנויה לנפש סטנדרטית. הגדרת קו העוני בישראל נעשית על ידי המוסד לביטוח לאומי, ומתבססת על ההכנסה הפנויה ללא זקיפויות בגין דיור ו/או כלי רכב. מבחינה כלכלית, ההוצאה על שכר דירה מהווה הוצאה משמעותית בסל ההוצאות של משק בית, ולכן נראה כי לצורך בחינת ה"עוני" יש צורך להתחשב בבעלות על דירה. צורת מדידה זו חשובה בעיקר בבחינת היקף העוני בקרב הערבים בישראל, אשר מאופיינים בשיעור בעלות על דירות גבוה (כ-80%) באופן ניכר לעומת אוכלוסיית הרוב (כ-68%).

על פי אומדני הלמ"ס, זקיפת הכנסות בגין בעלות על דירות משמעה תוספת של כ-1,800 שקלים לחודש לנפש סטנדרטית להכנסת הערבים (לעומת כ-2,350 עבור אוכלוסיית הרוב).

### בעלות על דירה והכנסה זקופה בגין שירותי דיור לפי הלמ"ס

בשקלים לחודש לנפש סטנדרטית, 2008

ירושלים	מעורבות	גליל	משולש	בדואים	נוצרים	דרוזים	סה"כ ערבים	הרוב <sup>1</sup>	% בעלות על דירה
62%	72%	95%	97%	95%	89%	56%	80%	68%	
2,115	2,439	2,113	2,254	2,528	2,261	2,416	2,239	3,454	הכנסה זקופה לבעלי דירה
1,311	1,756	2,007	2,186	2,402	2,012	1,353	1,791	2,349	הכנסה זקופה למשק בית ממוצע מדיור <sup>2</sup>

מקור: הלשכה המרכזית לסטטיסטיקה, עיבודי מודלים כלכליים

1/ - מוגדר כיהודים ללא חרדים

2/ - הכנסה זקופה כוללת גם משקי בית שאין בבעלותם

בחינת שיעור משקי הבית מתחת לקו העוני, לאחר הוספת הכנסות בגין זקיפת דיור על פי אומדני הלמ"ס, מקטין את שיעור הערבים המוגדרים מתחת לקו העוני מ-49% לכ-38%. הגדרות הלמ"ס כוללות זקיפת הכנסות דיור לבדואים בהיקף גבוה (הכנסה זקופה הגבוהה בכ-10% ביחס לממוצע של ערבים בעלי דירה)

## שילוב כלכלי של ערביי ישראל: מאפיינים וחסמים

ואינה מתיישבת עם העובדה כי חלק ניכר מהם מתגוררים בישובים בלתי מוכרים ובנכסים בעלי שווי נמוך ביותר.

### אומדן השפעת זקיפת הכנסות דיור על שיעור משקי בית מתחת לקו העוני, 2008

ירושלים	מעורבות	גליל	משולש	בדואים	נוצרים	דרוזים	סה"כ ערבים	הרוב היהודי <sup>1</sup>	לפי הגדרת בט"ל
48%	59%	53%	49%	78%	23%	44%	49%	15%	לפי הגדרת בט"ל
44%	54%	39%	40%	59%	19%	32%	38%	10%	לאחר זקיפת דיור

מקור: הלשכה המרכזית לסטטיסטיקה, עיבודי מודלים כלכליים

1/ - מוגדר כיהודים ללא חרדים

כאמור, קו העוני נמדד במונחי הכנסה יחסית לנפש סטנדרטית. סולם השקילות (העברת מספר הנפשות במשק בית לסולם אחיד - "נפש סטנדרטית") הנהוג בארץ, נתון לביקורת רבה במחקרים הבוחנים את העוני בישראל. הסולם קובע כיחידת בסיס משק בית בן שתי נפשות ונותן משקל שולי פוחת לכל נפש נוספת ככול שמספר הנפשות עולה. אולם, הביטוח הלאומי נותן משקל שולי גדול יחסית למשקל השולי הנהוג כיום בארגון ה-OECD.

סולם ה-LIS, המקובל בהשוואות בינלאומיות שעורך ה-OECD, משקף יתרונות לגודל משמעותיים יותר בהשוואה לשיטה הנהוגה בארץ. על פי סולם זה, מספר הנפשות התקניות מחושב כשורש מספר הנפשות במשק בית. על פי הביטוח הלאומי, במשק בית עם 3 נפשות מספר הנפשות הסטנדרטיות הוא 2.65, בעוד שלפי סולם ה-LIS, מספר הנפשות הסטנדרטיות הוא 1.73 בלבד.

ישום סולם השקילות של ה-OECD משמעו הקטנת מספר משקי הבית הערבים מתחת לקו העוני מ-44% ל-37%, כמפורט בטבלה להלן:

### אומדן השפעת סולם השקילות על שיעור משקי בית מתחת לקו העוני, 2008

ירושלים	מעורבות	גליל	משולש	בדואים	נוצרים	דרוזים	סה"כ ערבים	הרוב היהודי <sup>1</sup>	סולם השקילות:
48%	59%	53%	49%	78%	23%	44%	49%	15%	לפי הגדרת בט"ל
39%	46%	43%	41%	42%	20%	32%	37%	12%	לפי הגדרת OECD

מקור: הלשכה המרכזית לסטטיסטיקה, עיבודי מודלים כלכליים

1/ - מוגדר כיהודים ללא חרדים

## שילוב כלכלי של ערביי ישראל: מאפיינים וחסמים

בחנית ההשפעה המשולבת של קביעת קו העוני על פי סולם השקילות של ה-OECD תוך זקיפת שירותי דיור מצמצמת את שיעור העניים בישראל בכשליש לעומת שיעור העניים לפי הגדרות הביטוח הלאומי, מ-15% ממשקי הבית ל-10% בלבד. שיעור משקי הבית הערבים הנמצאים מתחת לקו העוני יורדת מרמה של 49% לרמה של 33%. המשמעות הינה ירידה משמעותית בהיקף המשפחות העניות, אולם בהשוואה ביחס לאוכלוסיית הרוב, גם לאחר התקנון המשולב לעיל, שיעור העניים בקרב הערבים נותר גבוה פי 3 לעומת אוכלוסיית הרוב.

### אומדן השפעת זקיפת דיור וסולם השקילות על שיעור משקי בית מתחת לקו העוני, 2008

ירושלים	מעורבות	גליל	משולש	בדואים	נוצרים	דרוזים	סה"כ ערבים	הרוב היהודי <sup>1</sup>	
48%	59%	53%	49%	78%	23%	44%	49%	15%	הגדרת בטוח לאומי
38%	39%	36%	31%	39%	19%	28%	33%	10%	לאחר זקיפת דיור וסולם שקילות OECD

מקור: הלשכה המרכזית לסטטיסטיקה, עיבודי מודלים כלכליים

1/ - מוגדר כיהודים ללא חרדים  
2/ - לפי הגדרת הביטוח הלאומי

## שילוב כלכלי של ערביי ישראל: מאפיינים וחסמים

### ח. יזמות ועסקים במגזר הערבי

#### עצמאים ועסקים קטנים

פוטנציאל כלכלי נוסף לשילובם הכלכלי של הערבים בכלכלה הינו עידוד והגדלת יזמויות ועסקים בבעלות ערבים.

ניתוח רמת השכר בקרב עצמאים ערבים ויהודים מצביע על רמת שכר דומה של עצמאים יהודים לערבים, בניגוד למצב בקרב שכירים. שיעור העצמאיים הערבים הינו גבוה בכ-50% לעומת שיעורם בקרב הרוב היהודי. ככל הנראה עבודה כעצמאי מאפשרת לערבים לפצות על חסמים המונעים השתלבותם כשכירים בכח העבודה הישראלי ולכן נראה כי עידוד יזמות במגזר הערבי יכולה להוות אמצעי חשוב נוסף לשילובם הכלכלי.

#### עצמאים בקרב הערבים לעומת אוכלוסיית הרוב

עצמאים שאינם נהגים		כלל העצמאים		
אוכלוסיית הרוב	ערבים	אוכלוסיית הרוב	ערבים	
7.6	6.9	7.4	7.2	הכנסה ממוצעת לעצמאי (בשקלים נטו לחודש)
14.2	11.9	14.1	12.0	השכלה ממוצעת לעצמאי (שנות לימוד)
10%	11%	11%	16%	שיעור העצמאים מתוך כח העבודה

מקור: הלשכה המרכזית לסטטיסטיקה, עיבודי מודלים כלכליים

הטבלה להלן כוללת אפיון של תחומי העיסוק וההכנה של העצמאיים הערביים ביחס ליהודים. ניכר כי חלק מהמקצועות בהם עוסקים העצמאיים הערבים אינם מקצועות המאופיינים בהכרח ביזמות אלא מהווים אמצעי אלטרנטיבי להשתלבותם בכח העבודה.

#### משלחי יד מובילים בקרב ערבים ואוכלוסיית הרוב

שם משלח היד	% מכלל העצמאים	שכר נטו (באלפי ש' לחודש)	השכלה (בשנים)	
מוכרים	12%	5.8	12.9	"הרוב"
עתונאים, עובדי אמנות וספורט	7%	5.8	15.0	
נהגים	7%	6.0	11.7	
מנהלים אחרים	6%	8.9	13.0	
מוכרים	22%	5.9	11.0	ערבים
נהגים	16%	7.6	9.7	
מנהלים אחרים	6%	8.3	12.3	
בנאים ועובדי בניין	6%	5.6	12.5	

מקור: הלשכה המרכזית לסטטיסטיקה, עיבודי מודלים כלכליים

## שילוב כלכלי של ערביי ישראל: מאפיינים וחסמים

התופעה של מעבר המשק ל"מיקור חוץ" מאפשרת השתלבות ערבים בכלכלה, תוך עקיפת חסמים המונעים השתלבותם הישירה כשכירים. שתי דוגמאות בולטות לכך הינן עצמאים ערבים העובדים כנהגים וקבלני שלד בתחום הבניה.

בעבודה שבוצעה בשנת 2006 ע"י חטיב סולומן וקורת, בקרב מדגם של בעלי עסקים קטנים ערבים ויהודים, אופיינו החסמים העיקריים להתפתחות עסקים קטנים במגזר הערבי. על בסיס תוצאות עבודה זו, נראה כי גיוס הון מהווה את אחד החסמים העיקריים לפיתוח עסקים בקרב הערבים. על רקע זה יש חשיבות להתפתחות מסלולי סיוע לעסקים קטנים במשרד התמ"ת.

חסמי התפתחות בקרב עסקים יהודים וערבים קטנים

מכשול	עסקים יהודיים	עסקים ערביים
גיוס הון	35%	73%
שיווק	30%	43%
מיקום ותשתית	0%	13%
קשיים טכניים	10%	38%
רשיונות ואישורים	15%	10%

המקור: חטיב סולומן וקורת, 2006

מן הנתונים הללו עולה תמונה של חסם מימוני משמעותי ביותר בקרב האוכלוסייה הערבית, שלהערכתנו נובעת משילוב של העדר הון עצמי שיהווה בסיס לביטחונות להלוואות, עם חסמי נגישות וידע. קיומם של כשלים במימון ע"י הסקטור העסקי מהווה את ההצדקה הכלכלית לפעולה של קרנות תמיכה ממשלתיות.

הקרב לעסקים קטנים מאפשרת מתן אשראי בנקאי בגיבוי מדינה לצורך שימור, הקמה והרחבה של פעילות עסקית, לעסקים בעלי פוטנציאל כלכלי אשר לא הצליחו לגייס אשראי בנקאי רגיל. בשנת 2006 הוכנס בנק מרכזי דיסקונט כבנק נוסף בקרבן, שייעודו מתן אשראי לעסקים קטנים במגזר הערבי. על פי נתוני החשב הכללי (מיוני 2008):

- בשנים 2003 עד 2008 הועמדו במסגרת הקרבן כולה מעל 2,700 הלוואות בהיקף של למעלה מ- 830 מיליון שקלים (כ-170 מיליון שקלים לשנה בממוצע).
- הקרבן סייע ליצירת למעלה מ-6,500 מקומות עבודה חדשים ושימרה עשרות אלפי מקומות עבודה נוספים
- מאז הוקמה הקרבן אושרו מעל 300 הלוואות לעסקים ערביים בהיקף כספי של 85 מיליון שקלים (כ-10% מהיקף הלוואות).
- הלוואה ממוצעת לעסק במגזר הערבי עומדת על כ-282,000 שקלים (בדומה לממוצע הכולל)
- הקרבן סייע ליצירת למעלה מ-550 מקומות עבודה חדשים במגזר הערבי

## שילוב כלכלי של ערביי ישראל: מאפיינים וחסמים

להערכתנו עידוד עסקים קטנים ובינוניים במגזר הערבי יכול להוות אמצעי חשוב לשילוב האוכלוסיה הערבית בכלכלת ישראל. נראה כי באמצעות פעילות עסקית עצמאית ניתן להתגבר על חלק מהחסמים הכרוכים בשילוב הערבים בכלכלה (עקיפת חסמים של תחבורה ונגישות, שפה וכד').

נסיון העבר מראה כי משקלם של עסקים ערבים בתמיכה של הקרן לעסקים קטנים הינו כ-10%, בעוד שמשקלם של הערבים בקרב אוכלוסיית העצמאים בישראל הינו כ-15%. נראה כי חסמים שונים מונעים היקף תמיכה בעסקים ערבים באופן פרופורציונאלי למשקלם באוכלוסיית הערבים, ביניהם חסמי נגישות, מידע ושפה (הכנסת בנק מרכזית דיסקונט כשותף נוסף בקרן נועדה בין היתר להקטין חסמים אלו).

השוואת היקף התמיכה בעסקים ערבים למשקלם באוכלוסיית העצמאית (15%), משמעה הגדלה של כ-50% בהיקף התמיכה בעסקים ערבים לעומת הרמה הממוצעת בשנים 2003 עד 2008. לאור מגבלות ההון של הערבים, יתכן ויש לשקול מדיניות אפקטיבית אחרת בתחום התמיכה בעסקים קטנים שתביא להגדלת היקף התמיכה בעסקים קטנים ערבים למשקל גבוה ממשקלם היחסי. במקביל יש לפעול להסרת חסמי ידע ונגישות של הערבים למקורות מימון קיימים.

עידוד יזמות ועסקים קטנים בקרב נשים יכול לאפשר פיתוח מקורות תעסוקה לנשים בישובים הערבים עצמם, ובכך להתגבר על חסמים הכרוכים ביציאת נשים מחוץ לכפרים (מגבלות תשתית תחבורתית ומגבלות תרבותיות).

בנוסף, החליטה הממשלה על הקמת קרן השקעה (משותפת לממשלה ולמגזר הפרטי) בהיקף של 160 מיליון שקל (מחציתם מהממשלה) שמטרתה סיוע באמצעות השקעה בהון מניות (ולא באמצעות חוב) במתכונת של קרן הון סיכון (הכוללת מעורבות ניהולית של הקרן).

### הכנסה מהון במגזר הערבי

השוואת הכנסות משקי בית ערביים למשקי בית באוכלוסיית הרוב מצביעה על פער משמעותי בהכנסות מהון. מרכיב ההכנסה מהון במשקי הבית הערבים עומד, על פי סקר הכנסות המשפחה, על כ-8 שקלים לחודש, לעומת כ-800 שקלים לחודש בקרב משקי בית באוכלוסיית הרוב.

## שילוב כלכלי של ערביי ישראל: מאפיינים וחסמים

השוואת הכנסה כוללת של משקי בית למשק בית  
אלפי שקלים ברוטו לחודש, 2008

מקצבאות	מפנסיה	מהון (לא הכנסה זקופה)	מעבודה	סה"כ הכנסה	
3.6	0.0	0.0	6.6	10.2	בדואים (בדרום)
1.7	0.9	0.0	8.0	10.6	דרוזים
1.6	0.2	0.0	7.5	9.3	מוסלמים
1.5	0.4	0.1	9.9	11.9	נוצרים
<b>1.7</b>	<b>0.3</b>	<b>0.0</b>	<b>7.8</b>	<b>9.9</b>	<b>כלל הערבים</b>
1.8	0.9	0.6	14.2	17.5	כלל היהודים (כולל חרדים)
<b>1.7</b>	<b>1.0</b>	<b>0.8</b>	<b>18.1</b>	<b>21.6</b>	<b>אוכלוסיית הרוב</b>

מקור: הלשכה המרכזית לסטטיסטיקה, עיבודי מודלים כלכליים

על פי ניתוח התפלגות משקי הבית העשירים במשק, על פי מדגם משקי הבית בסקר הוצאות המשפחה של הלמ"ס, כל המשפחות באלפיון ובמאיון העליונים הינם משפחות יהודיות. המשמעות הינה, כי אין במגזר הערבי מקורות הון במונחים של המשק הישראלי.

התפלגות משקי הבית העשירים לפי מדגם הלמ"ס

משקי בית יהודים	משקי בית ערבים	מספר משקי בית בישראל	אחוזון
100.0%	0.0%	2,100	אלפיון עליון
100.0%	0.0%	21,000	מאיון עליון
96.9%	3.1%	210,000	עשירון עליון

מקור: הלשכה המרכזית לסטטיסטיקה, עיבודי מודלים כלכליים

העדר מקורות הון בקרב האוכלוסיה הערבית בישראל מהווים חסם המגביל את יכולת פיתוח עסקים גדולים, המחייבים הון עצמי כבסיס למינוף הפעילות.

אין בידנו נתונים מפורטים על הפעילות המימונית במגזר הערבי, אולם השוואה בין מאזני בנק ערבי ישראל (שהינו הבנק העיקרי הפועל במגזר הערבי, באמצעות 27 סניפים) לבין כלל המערכת הבנקאית בישראל מצביע על כך כי היחס בין הפקדונות של הציבור לבין האשראי לציבור בבנק ערבי ישראלי דומה לכלל המערכת הבנקאית.

## שילוב כלכלי של ערביי ישראל: מאפיינים וחסמים

### אשראי ופיקדונות הציבור בבנקים, דצמבר 2008

כלל המערכת הבנקאית בישראל	בנק ערבי ישראלי	
820.4	3.2	פקדונות הציבור
731.9	2.9	אשראי לציבור
89.2%	89.7%	יחס אשראי לפקדונות

המקור: בנק ישראל

למערכת הבנקאית הישראלית יש אינטרס כלכלי ברור להעניק אשראי, בהינתן בטחונות מתאימים, ולהערכתנו המגבלה העיקרית לגיוס הון בקרב הערבים אינה נובעת מבעייה של מינוף אלא מהעדר הון עצמי ובטחונות נאותים. אחד החסמים המגבילים את יכולת גיוס הון של הערבים, לדברי מנכ"ל בנק ערבי ישראלי, הינו העדר רישום פורמלי בטאבו של נכסי נדל"ן שבבעלותם, שמקשה על המערכת הבנקאית לראות בנכסים אלו כבטחונות מתאימים.

### השוואת חשיפת האשראי בבנקים לפי ענפים

דצמבר 2008

ערבי ישראלי	לאומי	פועלים	דיסקונט	בינלאומי	מזרחי	
2.3%	0.9%	0.5%	0.8%	1.2%	0.8%	חקלאות
5.1%	14.8%	11.6%	15.6%	16.3%	10.2%	תעשייה
11.7%	20.4%	17.9%	17.2%	11.8%	11.5%	בינוי ונדל"ן
0.0%	0.5%	1.5%	1.0%	0.9%	0.9%	חשמל ומים
15.2%	7.6%	6.4%	9.1%	8.5%	6.8%	מסחר
1.1%	1.7%	1.9%	1.6%	0.9%	0.4%	שרותי אוכל
6.3%	2.1%	2.6%	2.5%	2.1%	1.0%	תחבורה ואחסנה
0.2%	2.3%	1.9%	2.3%	3.8%	1.4%	תקשורת ושרותי מחשב
0.4%	9.9%	12.8%	8.2%	17.0%	11.6%	פיננסים
2.7%	2.5%	4.6%	7.0%	3.9%	2.8%	שרותים עסקיים ואחרים
5.4%	2.8%	2.5%	1.6%	2.2%	1.0%	שירותים ציבוריים
49.7%	34.4%	35.7%	33.2%	31.4%	51.8%	אנשים פרטיים
100.0%	100.0%	100.0%	100.0%	100.0%	100.0%	

## שילוב כלכלי של ערביי ישראל: מאפיינים וחסמים

השוואת חשיפה האשראי בבנק ערבי ישראלי לעומת 5 הבנקים הגדולים מאפשר לאפיין את הענפים בהם קיימת פעילות עסקית במגזר הערבי. הפעילות בתחום התעשייה הינה בהיקף של מחצית עד שלישי במגזר הערבי ביחס לכלל המדינה, בעוד שהתחומים בהם יש פעילות גבוהה יותר במגזר הערבי הינם תחומי המסחר (פי 2) התחבורה (פי 3) והחקלאות (פי 2). הפעילות בתחום הבינוי והנדל"ן הינה בטווח דומה לסך הפעילות במשק, בעוד שאין כלל פעילות אשראי במגזר הערבי בתחומי הפיננסיים, המחשוב והתקשורת.

ניתוח מקורות ההון של המשפחות העשירות בישראל ושל החברות הגדולות במשק הישראלי מצביע על 4 מקורות עיקריים להון:

1. הון של יהודים עשירים מחו"ל שחזרו או עלו לארץ במסגרת חוק השבות
2. חברות שהוקמו במימון ממשלתי או של ההסתדרות והופרטו
3. חברות התעשייה בטחונות
4. חברות טכנולוגיה מתקדמת (הי-טק)

העדר נגישות של הערבים ל-4 מקורות ההון אילו, בשילוב עם העדר הון בסיסי במצב הקיים, מהווים להערכתנו חסם משמעותי להתפתחותם של עסקים גדולים באוכלוסיה הערבית. עידוד עסקים קטנים במגזר הערבי יחד עם העלאת רמת ההשכלה ואיכות ההשכלה של הערבים, בהתאם למדיניות המוצעת כאן, עשויה לאורך זמן להביא להתפתחות תעשיית טכנולוגיה מתקדמת בקרב הערבים, ולהוות אמצעי אחד לצמצום פערים בהכנסה מהון בינם לבין אוכלוסיית הרוב.

## שילוב כלכלי של ערביי ישראל: מאפיינים וחסמים

### עסקים גדולים במגזר הערבי

בסיס הנתונים לבחינת היקף העסקים הגדולים במגזר הערבי הינו מוגבל ביותר. אינדיקציה כללית ניתן לקבל מדירוגים של עשירי המגזר הערבי שפורסמו בעיתונות. הרשימה מונה כ-20 חברות, ברובם עסקים משפחתיים, שהגדול בהם מגיע לשווי שוק של כ-100 מיליון \$, ושווי שוק הממוצע שלהם הינו כ-30 מיליון \$. במונחים של המשק הישראלי אף אחת מחברות אלו איננה בסדר גודל של חברות במדד ת"א 100 ורק חברה אחת הינה בסדר גודל של החברות הקטנות במדד יתר 50.

### החברות העסקיות הגדולות במגזר הערבי

שם החברה	בעלים	תחום עיסוק	אומדן שווי שוק ב-2007 (במיליוני \$)
ב.ס.ט.	בדיע טנוס וסובחי טנוס	בניין - מרכזים מסחריים, ניהול בתים, בתי מלון בחו"ל, שותפה לאפריקה ישראל ושיכון עובדים	80-100
אחמד דבח	אחמד דבח	מסחר ויבוא בשר בצפון (דיר-אל-אסד), מייבא בשר לרשתות שיווק	80-100
משפ' חייאט		בניה למגורים בצפון	80-100
אל לטיף	מש' אל לטיף	ריהוט לבית, בעל קניין באום-אל-פחם (13 אלף מ"ר)	40-80
נרין טורס	מש' עפיפי	תיירות - הדרכה, נסיעות, והסעות, בבעלותה כ- 400 אוטובוסים	40-80
בני ג'ורג' שוקחה בע"מ	משפ' שוקחה	יבואנית מזון - "הפרה הצוחקת" וחברת מסחר בתבואה ודגנים	40-80
טחינת הנסיך	עפיף טנוס	טחינה גולמית (40% מהשוק בישראל)	25
תמים יאסין	תמים יאסין	חות גז בישול	10-40
מוסטפא אגראבייה		רכיבים חשמליים	10-40
סלים לחאם בע"מ	ג'ורג' לחאם	בניין - בתי חולים, בתי ספר, ובתי מלון	10-40
משפ' קדמאני		בטון וטיט לקניונים (ביג)	10-40
סובחי נח'לה		קפה וקליית קפה (80% מהשוק הערבי)	10-40
מש' סעדי		שוקולד (7% מהשוק טבלאות השוקולד בישראל) - שותף עם "מגה" לחנות קונספט ברשת. מחזור שנתי - 350 מיליון שקלים (2005)	10-40
מש' רשדי		חלווה וטחינה (24% מהשוק בישראל) בעלת זיכיון לרשת המזון המהיר "קנטקי פרייד צי'קן"	10-40
אחים אבו עייאש		בניין - במכללת אורנים, עמק יזרעאל, ותל חי, וכן שכונות מגורים בבית שאן, נתניה וחדרה	10-40
מסעדת אבו גוש	ג'ודאת איברהים	4 מסעדות - אבו גוש, ארה"ב וקנדה, שותף בשתי חברות סטארט-אפ, משכיר נדל"ן בירושלים ובחו"ל	מכירות בעשרות מיליוני דולר בשנה
קב' משעור נצרת תקשורת ושיווק	יודה משעור	עיתונים, פרסום, ויחסי ציבור (כולל עתון "א- סינארה")	5-10
ג'י.בי.טורס	לילא ג'ורג'ורא	אוטובוסים והסעות	5-10
חינאווי משקאות	רוז'ט חינאווי	משקאות חריפים ויין	5-10
כוכב השרון	אעיד נאשף	חברת הובלות בטייבה	מחזור שנתי - עשרות מיליוני שקלים

המקור: דה-מרקר (יוני 2007), זמן חיפה (2006)

## שילוב כלכלי של ערביי ישראל: מאפיינים וחסמים

במונחים של המשק הישראלי, נראה שאין עדיין במגזר העסקי הערבי עסקים העונים לקריטריון של "עסקים גדולים". ניתוח מאפייני החברות הגדולות במשק הישראלי מראה כי על פי רוב מדובר בחברות ותיקות מאוד (כדוגמת טבע (1901), שטראוס (1936), אוסם (1942), פז (1922) והבנקים), מונופולים שהופרטו (כדוגמת כיל, בזק ובז"ן) וגזרות של התעשייה הבטחונית (אלביט, ניס) או חברות טכנולוגיה מתקדמת.

בשנים האחרונות הוקמו מספר קניונים בערים ערביות בישראל, מרביתם בבעלות (מלאה או משותפת) של ערבים. הקמת הקניונים מעידה על כך כי האוכלוסייה הערבית מאמצת הרגלי צריכה וביולוגיה הדומים לאלו של אוכלוסיית הרוב, ומהווה פוטנציאל צמיחה נוסף לכלכלה הערבית.

קניונים מובילים במגזר הערבי, 2009

הערות	אומדן מכירות (במיליוני שקלים)	שטח (באלפי מ"ר)	בעלים	מיקום הקניון
3 קומות רהיטים (איקאה שלנו), 2 קומות מותגים ישראלים וערביים 40 מיליון שקל השקעה	200	13	עבד לטיף	אום-אל-פאחם
130 מיליון שקל השקעה		12.5	אפריקה ישראל, ביג, ב.ס.ט.	נצרת - קניון Big Fashion
		10	מאזן כנעאן	כפר ירכא
		6		סכנין
			קיטני מוחמד	רהט

### סחר עם מדינות ערב

מחקרים שונים מצביעים על היתרון היחסי של ערביי ישראל לשמש גשר כלכלי לסחר עם מדינות ערב. להערכתנו הפערים ברמת החיים בין ישראל למדינות ערב מביאים לכך כי פוטנציאל הסחר עם מדינות ערב הינו מוגבל ביותר. פרט למקרים ייחודיים (כגון ציוד השקייה) אין חפיפה משמעותית בין תוצרי היצוא של ישראל לתוצרי היבוא של מדינות ערב, ולהפך.

סך היקף היצוא הישיר לירדן, מצרים ומרוקו (מדינות ערב איתם לישראל קשרי מסחר רשמיים) הסתכם בשנת 2009 בכ-383 מיליון \$, והיבוא כ-344 מיליון \$ (כ-0.8% בלבד מהיקף סחר החוץ של ישראל). היקף סחר זה מעיד להערכתנו על כך שהפוטנציאל של סחר עם מדינות ערב אינו יכול להוות אמצעי מדיניות עיקרי לשילוב הכלכלי של ערביי ישראל. עם זאת, סביר כי ישנם תחומי נישה ייחודיים בהם קיימות הזדמנויות עסקיות נקודתיות שיש לעודד ולתמוך בהם.

## שילוב כלכלי של ערביי ישראל: מאפיינים וחסמים

### היקף הסחר הישיר בין ישראל למדינות ערב

במיליוני \$, 2009

יבוא	יצוא	
70	231	ירדן
271	134	מצרים
3	18	מרוקו

המקור: הלשכה המרכזית לסטטיסטיקה.

פירוט ענפי הסחר העיקריים עם ירדן (שלגביה קיימים נתונים מפורטים יותר) מחזק את ההערכה כי קיימים תחומי נישא (כדוגמת תעשיית המזון והשמנים למאכל) בהם יש יזמות ערבית מפותחת יחסית בישראל, וקיים פוטנציאל לסחר עם מדינות ערב שגם אם אינו מהותי במונחים מאקרו-כלכליים, עשוי להוות הזדמנות כלכלית עבור יזמים ערבים.

### סחר ישראל ירדן – ענפי יצוא עיקריים (ללא יהלומים)

חודשי ינואר-נובמבר 2009

סה"כ יצוא (במיליוני \$)	
91	פנינים, אבנים יקרות, מתכות יקרות
24	נייר ומוצרי נייר (כולל פולפה מעץ)
17	מזון ומשקאות (כולל ירקות ושמנים)
16	כלי רכב, כלי שיט
15	מוצרי טקסטיל
12	מכונות וציוד חשמלי
202	סה"כ יצוא
169	סה"כ יצוא ללא כימיה, פלסטיק ומכונות

המקור: הלשכה המרכזית לסטטיסטיקה.

### סחר ישראל ירדן – ענפי יבוא עיקריים

חודשי ינואר-נובמבר 2009

סה"כ יבוא (במיליוני \$)	
16	מוצרי כימיה ודלקים
15	מזון ומשקאות (כולל ירקות)
6	מוצרים מינרליים
6	מתכות פשוטות ומוצריהן
5	מוצרי טקסטיל
5	מכונות וציוד חשמלי
65	סה"כ יבוא
42	סה"כ יבוא ללא כימיה, פלסטיק ומכונות

המקור: הלשכה המרכזית לסטטיסטיקה.

## שילוב כלכלי של ערביי ישראל: מאפיינים וחסמים

תורכיה מהווה את הדוגמא להצלחה הגדולה ביותר של סחר בין ישראל למדינה מוסלמית. היקף היצוא לתורכיה הינו כ-1 מיליארד \$ במונחים שנתיים. ניתוח ענפי היצוא מראה כי חלק ניכר מהם אינו רלבנטי לתחומי הפעילות העסקית במגזר הערבי: ענפי הכימיה (בעיקר מוצרי נפט), פלסטיקה ויצוא בטחוני. סך היקף היצוא ללא תחומים אלו הינו כ-240 מיליון \$ במונחים שנתיים, והיקף היצוא של תחומים בהם יש כיום התמחות במגזר הערבי (כגון מזון) הינו נמוך יחסית.

המסקנה העולה מכך, הינה כי לצורך שילוב כלכלי של ערביי ישראל עליהם להשתלב בכלכלת המדינה וענפי היצור והיצוא המובילים שלה, ולא להתמקד בנישות בהם הם פועלים כיום. להערכתנו, גם כאן איכות ורמת ההשכלה מהווים את החסם העיקרי למיצוי הפוטנציאל הכלכלי.

### סחר ישראל תורכיה – ענפי יצוא עיקריים (ללא יהלומים) חודשי ינואר – נובמבר 2009

סה"כ יצוא (במיליוני \$)	
312	מוצרי כימיה ודלקים
178	פלסטיק
167	מכונות וציוד חשמלי
73	מתכות פשוטות
43	מכשירים אופטיים
19	מזון ומשקאות (כולל ירקות)
878	סה"כ יצוא
222	סה"כ יצוא ללא כימיה, פלסטיק ומכונות

המקור: הלשכה המרכזית לסטטיסטיקה.

### סחר ישראל תורכיה – ענפי יבוא עיקריים חודשי ינואר – נובמבר 2009

סה"כ יבוא (במיליוני \$)	
255	מתכות פשוטות ומוצריהן
185	מכונות וציוד חשמלי
159	כלי רכב ושיט
133	מוצרי טקסטיל
104	מוצרי אבן, בניין וקרמיקה
98	פלסטיק ומוצריו
89	מזון ומשקאות (כולל ירקות)
1,266	סה"כ יבוא
937	סה"כ יבוא ללא כימיה, פלסטיק ומכונות

המקור: הלשכה המרכזית לסטטיסטיקה.

## שילוב כלכלי של ערביי ישראל: מאפיינים וחסמים

### ט. עקרונות לשילוב כלכלי של ערביי ישראל באמצעות השקעה בהשכלה

להערכתנו, הגדלת ההוצאה על השכלה בישראל בכלל, ולתלמידים במערכת החינוך הערבי בפרט, יכולה לשמש אמצעי מדיניות מרכזי שיאפשר את שילובם הכלכלי של הערבים בכלכלת ישראל בטווח הארוך. במצב הקיים, הרשויות המקומיות הערביות אינן משקיעות בהיקף דומה לרשויות היהודיות, בין אם משום שאינן מסוגלות מבחינה תקציבית ובין אם בשל סדרי עדיפות שונים. גם ברשויות היהודיות העניות (דירוג סוציו-כלכלי נמוך) רמת ההוצאה על השכלה נמוכה מדי.

אנו מעריכים כי בשלב ראשון, יש לחייב את הרשויות לרמת ההוצאה מינימאלית לתלמיד השווה לרמה הממוצעת בשנת 2008 בישובים יהודים בדרגה סוציו כלכלית 4 עד 7 (מדיניות זו תעלה את ההוצאה הממוצעת). אנו סבורים כי מנקודת מבט כלכלית של המשק, כדאי כלכלית לחייב את הרשויות המקומיות להוצאת מינימום זו לתלמיד ב-12 שנות הלימוד הראשונות.

העלות להשוואת ההוצאה המינימאלית לתלמיד במערכת החינוך הערבי לרמת המינימום נאמדת בכ-0.7 מיליארד שקלים לשנה (כאלפיים שקלים לתלמיד לשנה, עבור כ-325 אלף תלמידים במגזר הערבי). במקביל, תידרש השקעה של 0.9 מיליארד ש"ח להשלמה בהשכלה בישובים של קבוצת הרוב בהם ההוצאה נמוכה מהממוצע כיום (בעיקר בישובים המשתייכים לדירוג סוציו-אקונומי 1-4). סה"כ העלות למשק היום הינה כ-1.6 מיליארד שקלים כדי להבטיח רמת סף של הממוצע הנוכחי בקרב בקבוצת הרוב.

במונחים של שנת 2008, פוטנציאל הגידול בטווח הארוך, בהכנסה של המגזר הערבי כתוצאה מהגידול בהוצאה להשכלה הינו הגידול בהכנסה בהיקף של עד 27 מיליארד שקלים לשנה וזאת ביחס להשקעה של 0.7 מיליארד שקלים לשנה בלבד. גם צמצום של מחצית מהפער היה תורם ליותר מ-13 מיליארד ש"ח

בחינת הכדאיות במונח הצר של תקציב המדינה מראה על כדאיות כלכלית משמעותית להעלאת רמת ההשכלה של האזרחים הערבים. בחינת הכדאיות המתבססת על היוון עלות ההשקעה העודפת בתלמידים (במהלך 12 שנות לימוד) למול התרומה העודפת שלהם לתקציב המדינה (ממסים והפחתת קצבאות) לאחר שיגיעו לגיל העבודה (בגילאי 25 עד 67). שיעור התשואה מההשקעה לתלמיד נאמד בכ-15.9% בהנחה של סגירת מלוא הפערים בהכנסות. אולם גם אם ההשקעה תביא לצמצום הפערים רק ב-50% עומד שיעור התשואה הריאלי על 12.0%.

## שילוב כלכלי של ערביי ישראל: מאפיינים וחסמים

אנו ממליצים לקבוע סף תחתון להוצאה להשכלה לתלמיד ולחייב את כל רשויות להגיע לסף המינימום. בשלב הראשון אנו בדעה שההוצאה הממוצעת בשנת 2008 להשכלה לתלמיד (במערכת של עד סוף התיכון) בישובים ברמה סוציו כלכלית 4 - 7, צריכה להוות את רמת ההוצאה המינימאלית.

בעבודה זו אנו לא ממליצים על מדיניות כלכלית למימון תוספת ההוצאה שהינה כ-1.6 מיליארד שקלים לשנה (עבור רשויות ערביות ויהודיות). אבל ברור שהחלופות הן בין תקציב המדינה לבין העלאת המיסוי המקומי ברשויות המקומיות. הגדלת החלק של הרשויות המקומיות צפוי להעלות את הנטל התקציבי של הרשויות החלשות ועלולה להיות לכך משמעותית תקציבית עקיפה באמצעות הצורך בהגדלת מענקי האיזון.

יש להדגיש שתקציב מינימום להשכלה לתלמיד אינו מביא לשוויון מלא. ההשקעה בחינוך בעשירונים העליונים צפויה להיות משמעותית יותר מהמינימום וגם הרשויות המקומיות החזקות (סוציו כלכלי בין דרגה 7 ל-10) צפויות להקציב סכומים גבוהים מרמת המינימום. לכן תמיד יישארו פערים בהשכלה שיביאו לפערים בהכנסות וברור שאין כל הגיון ואין גם דרך אפקטיבית לבטל לחלוטין את הפערים אבל הפערים יצטמצמו בשיעור משמעותי והחשוב הוא שערביי ישראל יוכלו להשתלב בכלכלה.

להערכתנו, הגדלת ההשקעה בהשכלה, מהווה את אמצעי המדיניות הכלכלי האפקטיבי ביותר לטווח ארוך לצורך פתרון בעיית העוני של הערבים. במקביל, אנו סבורים כי יש להפנות משאבים למתן שירותים ישירות לילדים שיגדילו את הכדאיות ליציאת נשים לעבודה ויעקרו את ההיבטים התזונתיים והלימודיים של בעיית העוני עבור הילדים.

להערכתנו, פיתוח מערכת הזנה בבתי הספר (באמצעות מפעילים חיצוניים) הינה הדרך היעילה ביותר לספק לאוכלוסייה הערבית (ואוכלוסיות חלשות נוספות במשק) ארוחה עיקרית בעלת ערך תזונתי נדרש, בעלויות הנמוכות משמעותית (עד 10 שקלים לארוחה) מעלותן במערכת הקמעונאית הרלוונטית למשקי הבית.

שימוש בחלק מקצבאות הילדים לצורך מימון הזנה בבתי הספר הינו מהלך שיגדיל את יעילות השימוש בכסף הקצבאות הילדים לטובת הילדים (בהשוואה למצב הקיים). בדרך זו, הזנה המתקצבת מתוך סעיף קצבאות ילדים, אינה כרוכה בתוספת תקציבית. בנוסף, פיתוח מערך הזנה בבתי הספר, המשולב ביום לימודים ארוך, מגדיל את כדאיות השתתפות נשים בכח העבודה.

## שילוב כלכלי של ערביי ישראל: מאפיינים וחסמים

לצורך אמדן הכדאיות התקציבית של ההשקעה בהעלאת רמת ההשכלה של האזרחים הערבים, נבנה מודל כלכלי המשקלל את עלות ההשקעה העודפת בתלמידים (במהלך 12 שנות לימוד) למול התרומה העודפת שלהם לתקציב המדינה (מסים וירידה בקצבאות) לאחר שיגיעו לגיל העבודה (בגילאי 25 עד 67).

שיעור התשואה מההשקעה בהעלאת רמת ההשכלה של האזרחים הערבים, תחת ההנחות המפורטות להלן, נאמד בכ-15.9% בהנחה שההשקעה בהשכלה תביא לסגירת מלוא הפערים בהכנסות. אולם גם אם ההשקעה תביא לצמצום הפערים רק ב-50% עומד שיעור התשואה להשקעה הממשלתית על 12.0%.

### אמדן שיעור התשואה להשקעת הממשלה בהעלאת רמת ההשכלה של האזרחים הערבים

תשואה להשקעה של הממשלה	שיעור המימוש (100%=סגירת פערים מול דירוג 7-4*)
8.4%	25%
12.0%	50%
14.2%	75%
15.9%	100%

\* דירוג סוציו אקונומי 7-4 ללא מועצות אזוריות

המדד של שיעור תשואה על ההשקעה נותן תמונה במונחים נוכחיים (ענ"נ), אך במונחי החברה הישראלית של שנת 2040, המשמעות הינה השקעה של כ-0.7 מיליארד שקל מול תמורה בסך 13 מיליארד שקלים!

### הנחות עיקריות במודל התרומה למשק הלאומי

שנים רלבטניות (גיל)	אלפי שקלים לשנה	
6-18	2	תוספת ההשקעה בחינוך לתלמיד
25-67	49	תוספת הכנסה בממוצע מגיל 25 לפרט בוגר
25-67	19	תרומה לתקציב המדינה (נטל המס 40%)
25-67	2	ירידה בתשלום קצבאות (לפרט בוגר)
85%		שיעור המגיעים לגיל 67 (לפי לוח תמותה)

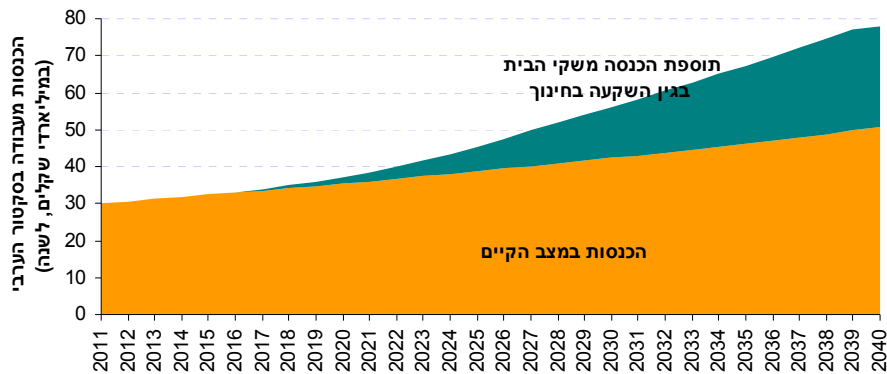
המקור: הלשכה המרכזית לסטטיסטיקה.

האמדן מתבסס על ההנחה כי תוספת ההשקעה בחינוך בסך של כ-2,000 שקל לתלמיד לשנה במהלך כל תקופת לימודיהם (המהווה 80% מפער ההשקעה בחינוך בין ישובים ערביים לישובים יהודים) תביא להעלאת

## שילוב כלכלי של ערביי ישראל: מאפיינים וחסמים

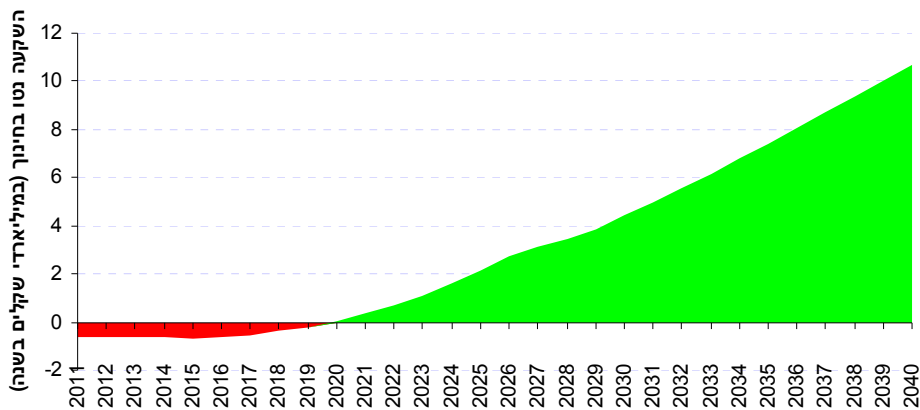
ההכנסה למשק בית ערבי שאליו ישתייכו מגיל 25, בגובה של 80% מהפער הממוצע בין ההכנסה של משקי בית ערבים לבין אוכלוסיית הרוב (תוספת הכנסה של כ-8,000 שקלים לחודש למשק בית בממוצע). כן הונח כי העלייה בהכנסה תלווה בהקטנה פרופורציונאלית של קצבאות הביטוח הלאומי הניתנות למשקי הבית הערבים (צמצום 80% מהפער ביחס להיקף הקצבאות למשק בית הניתנים למשקי הבית באוכלוסיית הרוב).

תחזית הגידול בהכנסות משקי הבית הערביים בתוואי מימוש מלא  
במיליארדי שקלים



המקור: הלשכה המרכזית לסטטיסטיקה, עיבודי "מודלים כלכליים"

תחזית התמורה נטו\* מההשקעה בחינוך במגזר הערבי בתוואי מימוש מלא  
במיליארדי שקלים



המקור: הלשכה המרכזית לסטטיסטיקה, עיבודי "מודלים כלכליים"

## שילוב כלכלי של ערביי ישראל: מאפיינים וחסמים

השקעה בהשכלה הינה מטבעה השקעה ארוכת טווח, והתוצאות של המדיניות המוצעת כאן צפויות לבוא לידי ביטוי כלכלי רק בעוד עשור או שניים. בטווח הקצר והבינוני נדרשים אמצעי מדיניות משלימים.

אמצעים משלימים אלו יכולים לכלול בין היתר: עידוד יזמויות ותמיכה בעסקים קטנים, אפליה מתקנת לעידוד תעסוקת ערבים, אפליה מתקנת במערכת ההשכלה הגבוהה, קורסים להשתלמויות מקצועיות, מרכזי תעסוקה לנשים, שיפור נגישות למרכזי התעסוקה, הקטנת מספר העובדים הזרים במשק ועוד. עבודה זו לא כללה בחינה וניתוח של אמצעי המדיניות האופטימליים, אולם אנו סבורים כי שילוב כלכלי של ערביי ישראל מחייב שילוב בין השקעות לטווח ארוך, ומדיניות גישור לטווח הביניים.

### אומדן הפוטנציאל בשילוב כלכלי מלא של ערביי ישראל – 2008

שילוב כלכלי מלא (השוואה ל"רוב")	מצב קיים	
<b>גברים ערבים:</b>		
305.8	305.8	פוטנציאל העסקה בגילאי 25-67 (באלפים)
74%	71%	% מועסקים בגילאי 25-67
12.1	7.5	שכר ממוצע למועסק (באלפי שקלים, ברוטו לחודש)
32.9	19.6	סה"כ הכנסה לגברים ערביים (במיליוני שקלים, לשנה)
<b>נשים ערביות:</b>		
305.7	305.7	פוטנציאל העסקה בגילאי 25-65 (באלפים)
67%	28%	% מועסקות בגילאי 25-65
7.3	4.6	שכר ממוצע למועסקת (באלפי שקלים, ברוטו לחודש)
17.8	4.7	סה"כ הכנסה לנשים ערביות (במיליוני שקלים, לשנה)
<b>סה"כ משקי בית ערבים:</b>		
13.1	6.3	הכנסה מעבודה למשק בית ב-2008 בגילאי 25-67 / 1 (באלפי שקלים, ברוטו לחודש)
322	322	מספר משקי הבית (אלפים)
50.7	24.3	הכנסות המגזר ב-2008 בגילאי 25-67 / 1 (במיליארדי שקלים, לשנה)
6.9%	3.3%	הכנסות המגזר (גילאי 25-67) כ- % מהתוצר

מקור: הלשכה המרכזית לסטטיסטיקה, עיבודי מודלים כלכליים

1 / נשים בגילאי 25-65 וגברים בגילאי 25-67